

**T.C.
PURSAKLAR KAYMAKAMLIĐI**



**KOCALAR
ANADOLU İMAM HATİP LİSESİ
2024-2028
STRATEJİK PLANI**

Ankara-2024



Geçmişte sayısız medeniyet kurmuş milletin çocukları olduğumuzu ispat etmek için yapmamız lazım gelen şeylerin hepsini yaptığımızı ileri süremeyiz; bu güne ve yarına bırakılmış daha büyük işlerimiz vardır. Herhangi bir amaca ulaşmakla yetinmeyeceğiz. Durmadan daha ileriye varmak için çalışacağız.

K. Atatürk

Okul/Kurum Bilgileri

İli: ANKARA		İlçesi: PURSAKLAR.	
Adres:	Saray Cumhuriyet Mah. Barış Manço Cad. No:5	Coğrafi Konum (link)	https://www.google.com/maps/place/Kocalar+Anadolu+%C4%B0mam+Hatip+Lisesi/@40.07158,32.9295893,17z/data=!3m1!4b1!4m6!3m5!1s0x408209ef32fe739d:0x57d58bd021c8dac6!8m2!3d40.0715759!4d32.9321642!16s%2Fg%2F11fm74k7nf?hl=tr&entry=ttu
Telefon Numarası:	3123992953	Faks Numarası:	3123992952
e- Posta Adresi :	973574@meb.k12.tr	Web sayfas ı adresi:	https://kocalaraihl.meb.k12.tr/
Kuru m Kodu:	973574	Öğretim Şekli:	Tam Gün (Tam Gün/İkili Eğitim)

SUNUŞ



Okullar, deęişen dünyanın dinamiklerini yeni kuşaklarla buluşturmada ve geleceęi inşa edecek bireylerin yetiştirilmesinde hayati öneme sahip kurumlardır. Okulların bu işlevlerini gerçekleştirmesini sağlamada, etkili bir planlamanın yanı sıra planların gerçekleştirilmesini sağlayacak birlikte çalışma kültürüne sahip donanımlı çalışanlara gereksinim duyulmaktadır. Planlamanın her aşamasında görev ve sorumluluk alan öğretmen ve okul yöneticileri, sorumluluğun paylaşılmasının yanında, birlikte iş yapma ve başarıma duygularını paylaştıkça, okullar daha çalışılabilir kurumlar olma yolunda ilerleyeceklerdir.

Okulun vizyon ve amaçlarının istenilen düzeyde gerçekleşmesi, okulun etkililięini artırmaktadır. Etkili okullar, okul toplumunun tüm bileşenlerini eğitimin amaçlarının gerçekleşmesini sağlayacak şekilde işe katma becerisine sahip olan okullardır. Okullar bilginin paylaşılmasının yanı sıra, birlikte sorun çözme becerilerine sahip donanımlı bireyleri buluşturan ve geleceęin liderlerini yetiştirerek, geleceęin lider ülkesinin insan kaynakları gereksinimlerini karşılayan kurumlar olmak zorundadırlar.

Stratejik planlama, kurumların geleceęi doęru planlamalarına ve ileriye görmelerine olanak sağlayan çok önemli bir süreçtir. Bu sürece herkesin katılımını sağlamak, okul yönetimi ve okul toplumunun birincil görevi olarak kabul edilmektedir.

Amacımız her yönüyle daha kaliteli bir eğitim sunmaktır. Bu amacımıza okulumuzun tüm çalışanlarıyla beraber ulaşabileceęimizi biliyoruz. Çalışanlarımızın bu konudaki özverili çalışmalarını bizlere cesaret vermektedir.

Davut BIÇAKCI

Okul Müdürü

İÇİNDEKİLER

Okul/Kurum Bilgileri	3
SUNUŞ	4
1. BÖLÜM.....	7
STRATEJİK PLAN HAZIRLIK SÜRECİ.....	7
1.1 Stratejik Plan Hazırlama Süreci.....	8
1.2. Stratejik Planlama Modeli	8
1.3. Stratejik Planlama Koordinasyon Ekibi	9
II. BÖLÜM	10
DURUM ANALİZİ	10
2. 1. Tarihsel Gelişim	11
2. 2. Uygulanmakta Olan Stratejik Planın Değerlendirmesi	12
2. 3. Yasal Dayanak ve Mevzuat Analizi	13
2.3.1 Müdür, görev, yetki ve sorumlulukları MADDE 78-	14
2.3.2 Müdür yardımcısı, görev yetki ve sorumlulukları MADDE 80-.....	16
2.3.3 Öğretmenlerin görevleri ve sorumlulukları MADDE 86-	16
2.3.4 Rehber öğretmenler (7) MADDE 90 –	17
2.3.5 Diğer personel MADDE 94	18
2.3.6 Üst Politika Belgeleri Analizi.....	18
2.3.7 Faaliyet Alanları ile Ürün/Hizmetlerin Belirlenmesi	19
23.8.Paydaş Analizi ve Grafikler.....	20
.....	20
Şekil 1 . Paydaşlar	20
2.3.9.İnsan Kaynakları ve İstatistiki Bilgiler	25
2.3.10 Teknolojik Düzey	28
2.3.12 Temel İstatistiği Bilgiler	31
2.3.13 . Çalışan Bilgileri ve Okulumuzun Bina ve Alanlar Bilgileri	32
2.3.14 Çevre Analizi (PESTLE)	33
2.3.15 GZFT SWOT Analizi	34
2.3.16 Gelişim/Sorun Alanları ve Temalar.....	37

III. BÖLÜM.....	40
GELECEĞE BAKIŞ	40
MİSYON	41
VİZYON.....	41
TEMEL DEĞERLER.....	42
4. BÖLÜM.....	43
TEMALAR.....	43
AMAÇLAR.....	43
HEDEFLER.....	43
STRATEJİLER.....	43
Tema I: Eğitim Öğretime Erişim	44
Tema 1 Performans Göstergeleri.....	45
Tema 1.2 Performans Göstergeleri.....	47
Tema 1.2 EYLEMLER.....	47
Tema II : Eğitim ve Öğretimde Kalitenin Artırılması	48
Tema 2.1 Performans Göstergeleri.....	48
Tema 2.1 Eylemler	49
Tema 2.2 Performans Göstergeleri.....	50
Tema III: Kurumsal Kapasite	51
Tema 3.1 Performans Göstergeleri.....	51
Tema 3.1 Eylemler	52
Tema 3.2 Performans Göstergeleri.....	53
Tema 3.2 Eylemler	53
Tema 3.2. Performans Göstergeleri.....	55
Tema 3.2 Eylemler	56
Tablo 43 .Tahmini Maliyet Tablosu.....	57
VI. BÖLÜM	58
İZLEME ve DEĞERLENDİRME.....	58
4.1 İzleme ve Değerlendirme Modeli	59
4.2 Performans Göstergeleri	62
EKLER:.....	63



1. BÖLÜM

STRATEJİK PLAN HAZIRLIK SÜRECİ



1.1 Stratejik Plan Hazırlama Süreci

5018 sayılı Kamu Mali Yönetimi ve Kontrol Kanunu, kamu idarelerinin kalkınma planları, ulusal programlar, ilgili mevzuat ve benimsedikleri temel ilkeler çerçevesinde geleceğe ilişkin misyon ve vizyonlarını oluşturmaları, amaçlar ve ölçülebilir hedefler belirlemeleri, performanslarını önceden belirlenmiş olan göstergeler doğrultusunda ölçmeleri ve bu süreçleri izleyip değerlendirmeleri amacıyla katılımcı yöntemlerle stratejik plan hazırlamalarını zorunlu kılmıştır. Cumhurbaşkanlığı tarafından belirlenen politikalar, programlar, ilgili mevzuat ve benimsedikleri temel ilkeler çerçevesinde Bakanlığımız merkez teşkilatı, il ve ilçe millî eğitim müdürlüklerimiz ve okulumuz 2024-2028 stratejik planlarını oluşturacaklardır. Millî Eğitim Bakanlığı 2022/21 sayılı genelgesi ve “Millî Eğitim Bakanlığı 2024-2028 Stratejik Plan Hazırlık Programı” na uygun olarak 2024-2028 stratejik planlarının hazırlanması istenmiştir. Bu süreçte çalışanların aktif katılım ve katkılarının gerekliliği personele duyurulmuştur. Çalışmalar, "Kamu İdareleri İçin Stratejik Planlama Kılavuzu"nda ortaya konulan süreç ve model önerilerine uygun olarak yürütülmüştür. Bu çerçevede, stratejik plan çalışmalarını yürütmek Ekiplerin oluşturulmasını takiben hazırlık çalışmalarına ilişkin ilkeler ve esaslar ile izlenecek yöntem, süreç ve çalışma takvimine ilişkin ayrıntılar kararlaştırılmış ve bu doğrultuda Stratejik Plan çalışmaları yürütülmüştür. 2024-2028 Stratejik Planının amaç, hedef ve stratejilerine dayanak teşkil edecek olan tespitler ve ihtiyaçları belirlemek için hazırlık programı çerçevesinde durum analizi çalışmaları yapılmıştır.

Okulumuzun yürüttüğü faaliyetleri, Millî Eğitim Temel Kanununda belirlenen ilke ve amaçlar, kalkınma planları, ilgili mevzuat ve benimsediği temel ilkeler çerçevesinde planlamak, güçlü ve zayıf yönleri ile dış çevredeki fırsat ve tehditleri göz önünde bulundurarak geleceğe yönelik vizyonumuzu oluşturmak, yürüttüğü faaliyetlerin stratejik amaçlarını, ölçülebilir hedeflerini saptamak, önceden belirlenmiş göstergeler doğrultusunda performanslarını ölçmek ve bu sürecin izleme ve değerlendirmesini yaparak katılımcı bir yönetim anlayışıyla stratejik planlama yapmak.

Bu stratejik plan dokümanı Kocalar Anadolu İmam Hatip Lisesinin mevcut durum analizi değerlendirmeleri doğrultusunda 2024–2028 yıllarına ait stratejik amaçlarını, hedeflerini ve performans göstergelerini kapsamaktadır.

Kocalar Anadolu İmam Hatip Lisesi stratejik planın hazırlanmasında tüm tarafların (veli-öğretmen-öğrenci) görüş ve önerileri ile eğitim önceliklerinin plana yansıtılabilmesi için geniş katılım sağlayacak bir model benimsenmiştir.

1.2. Stratejik Planlama Modeli

2024-2028 döneminde kullanılacak olan Müdürlüğümüz Stratejik Planlama Modeli, durum analizinin gerçekleştirilerek geleceğe yönelim bölümünün tasarlanması, stratejik planın yıllık uygulama dilimleri olan performans programının hazırlanması ve uygulama sonuçlarının izlenip değerlendirilmesi Müdürlüğümüz Stratejik Planlama Modeli'nin ana hatlarını oluşturmaktadır. Genelge, Hazırlık Programı, Ekip ve Kurullar Müdürlüğümüz stratejik plan hazırlık çalışmaları 2022/21 sayılı Genelge ile başlatılmıştır. 05.03.2024 tarih ve E-57500368-602.04.02-98115368 sayılı yazıyla (DYS üzerinden) duyurulmasıyla dördüncü stratejik planlama çalışmaları okulumuzda başlatılmıştır. Strateji geliştirme kurul ve ekipleri oluşturulmuştur. Okulumuzda 2022/21 Sayılı Genelgeye göre Strateji Geliştirme Kurulu ve Kocalar Anadolu İmam Hatip Lisesi Stratejik

Planlama Ekibi oluşturulmuştur. Stratejik Planlama Ekibi; Okul Müdürü Davut BIÇAKCI'nın koordinasyonunda, stratejik planlama ekibi oluşturulmuştur.

2024–2028 dönemi stratejik plan hazırlanması süreci Üst Kurul ve Stratejik Plan Ekibinin oluşturulması ile başlamıştır. Ekip tarafından oluşturulan çalışma takvimi kapsamında ilk aşamada durum analizi çalışmaları yapılmış ve durum analizi aşamasında paydaşlarımızın plan sürecine aktif katılımını sağlamak üzere paydaş anketi, toplantı ve görüşmeler yapılmıştır.

Durum analizinin ardından geleceğe yönelim bölümüne geçilerek okulumuzun amaç, hedef, gösterge ve eylemleri belirlenmiştir. Çalışmaları yürüten ekip ve kurul bilgileri altta verilmiştir.

1.3. Stratejik Planlama Koordinasyon Ekibi

Üst Kurul Bilgileri		Ekip Bilgileri	
Adı Soyadı	Unvanı	Adı Soyadı	Unvanı
Davut BIÇAKCI	Müdür	Cihan EROĞLU	Müdür Yardımcısı
Ayşe İZCİ	Müdür Yardımcısı	MEHMET ÖZEN	Öğretmen
Hüseyin ÇAKIR	Öğretmen	M. Fatih OLGUN	Rehber Öğretmen
HacıÖmer UYANIK	Okul Aile Birliği Başkanı	Esra TEKTEKİN	Öğretmen
Ergün DURU	Okul Aile Birliği Üye	Veli	Öğretmen
Şevket YEŞİL	Okul Aile Birliği Üye	Yeter KOÇ	Veli

Tablo 1. Stratejik Plan Kurul ve Ekip Bilgileri



II. BÖLÜM

DURUM ANALİZİ



Kurumumuz amaç ve hedeflerinin geliştirilebilmesi için sahip olunan kaynakların tespiti, güçlü ve zayıf yönler ile kurumun kontrolü dışındaki olumlu ya da olumsuz gelişmelerin saptanması amacıyla mevcut durum analizi yapılmıştır.

2. 1. Tarihsel Gelişim



Kurumumuz Ankara Pursaklar ilçesinde halkın yoğun talepleri doğrultusunda İlçe Milli Eğitim Müdürlüğü'nün girişimleriyle Altınova İlköğretim Okulu bahçesinde bulunan ek binada açılarak 2010-2011 eğitim öğretim yılında faaliyete başlamıştır. Pursaklar Saray bölgesinde yapımına başlanan 24 derslikli yeni eğitim binasını tamamlanana kadar iki yıl aynı yerde faaliyetlerini sürdürmüştür. 2012-2013 Eğitim-Öğretim yılında öğrenci sayımızın artmasından dolayı eğitim öğretim faaliyetlerine yine Altınova'da bulunan Güzide Ülker Ticaret Meslek Lisesi bünyesinde bir yıl kadar devam etmiştir.

2013-2014 Yılından itibaren Saray'daki yeni eğitim binasında hizmet vermeye başlamıştır. Her yıl öğrenci sayısını artıran okulumuz özellikle 2015-2016 ve 2016-2017 yıllarındaki öğrenci sayısındaki ciddi artışlar kayda değerdir. Okulumuz sanatsal, kültürel, bilimsel ve sportif birçok etkinlikte yer almıştır. Öğrencilerimiz düzenli bir şekilde bu faaliyetlere katılması teşvik edilmektedir. Özellikler her yıl ilçe çapında özgün eserlerle 70-80 kadar öğrencinin rol aldığı tiyatro gösterileriyle bütün kesimlerin takdirini kazanmıştır. İl genelinde Mesleki yarışmalara ev sahipliği yapmış, alınan derecelerin yanında ev sahipliği yönüyle de ilgililerin takdirini toplamıştır. Düzenli şekilde gezi, inceleme, piknik, tarihi ve kültürel mekanları yerinde gözlemleme gibi geziler devam etmektedir. Akademisyenlerle söyleşi ve seminer gibi etkinlikler yapılmaktadır. 2017-2018 eğitim-öğretim döneminde Ankara ili genelinde yapılan kitap okuma özet değerlendirme yarışmasında ödüllerin %55'ini tek başına okulumuz öğrencileri elde etmiştir. 2017-2018 eğitim öğretim yılında Plaj Voleybolu ve Muay –Thai spor dallarında katıldığı yarışmalarda il düzeyinde derece alarak, Türkiye Şampiyonasına katılmaya hak kazanmıştır. 2017-2018 eğitim öğretim yılında GSB düzenlediği şiir yarışmasında öğrencimiz bölge üçüncüsü olmuştur. 2020 yılında başlayan pandemi döneminde uzaktan eğitim yöntemi ile eğitim öğretim faaliyetlerine okulumuz devam etmiştir.2021-2022 yılında okulumuz bünyesinde ana sınıfı açılmıştır. Yine aynı yıl okulumuzda açılması planlanan e-sınav merkezinin yapım çalışması başlatılmıştı. 2022-2023 eğitim öğretim

yılında mesleki yarışmalarda 2 ayrı kategoride Ankara birinciliği elde etmiştir. 2023-2024 yılında yapılan mesleki yarışma Kuranı Kerim yüzüne okumada Ankara 3. Olmuştur.

2023-2024 Eğitim-Öğretim yılında 1 Müdür, 2 müdürü yardımcısı, 37 öğretmen, 4 hizmetli personeliyle yoluna devam etmektedir.

2. 2. Uygulanmakta Olan Stratejik Planın Değerlendirmesi

Müdürlüğümüz 2019-2023 Stratejik Planında 3 Stratejik amaç 6 hedef ve bu stratejilerimiz altında 41 eylemimiz bulunmaktadır. Yakın dünya tarihi açısından 2020 yılının önemli izler bırakan bir yıl olarak hatırlanacağı muhakkaktır. 2019 yılının son aylarında ortaya çıkan COVID-19 virüsü, tüm dünyaya hızla yayılmış ve kısa bir süre sonra Dünya Sağlık Örgütü tarafından “Küresel Salgın” ilan edilmiştir.

Okulumuz ; Bakanlığımızın Covid-19 dan dolayı okulları tatil edip uzaktan eğitime geçmesi ile birlikte müdürlüğümüz bütün dersleri uzaktan eğitim ile planlamasını yapıp öğrencilerimiz eğitim öğretim ihtiyacını karşılamaya çalışmıştır. 2021-2022 eğitim öğretim yılının eylül ayında başlamasıyla birlikte ülkemizde kesintisiz yüz yüze eğitim öğretime geçilmiştir. Bu kapsamda 2021 yılının kısmen uzaktan kısmen yüz yüze eğitimin yapıldığı bir yıl olması nedeniyle bazı performans göstergelerinde izleme ve değerlendirme açısından bazı hedeflere beklenen düzeyde ulaşamamıştır. 2021 yılı sonu verilerine göre 2019-2023 Stratejik Planı'nda yer alan performans göstergelerinden 2018 yılına (başlangıç değeri) göre gerileme gözlenenler ve %0- 49,99 gerçekleşme sağlananlara ilişkin değerlendirme yaptığımızda; öğrenci sayılarındaki düşüş sebebi olarak pandemi ile başlayan uzaktan eğitimi ve açık liseye geçiş şartlarının kolaylaşması gösterilebilir. Sosyal etkinliklerin büyük bir çoğunluğu iptal edilmiş, ertelenmiş ya da bir araya gelince salgının buluşma riski nedeniyle kısıtlı sayılarla gerçekleşmesi bu performans göstergesi hedeflerine ulaşamamasında büyük etkisi olmuştur.

2021 yılı, bir yandan COVID-19 salgınıyla mücadelenin devam ettiği diğer yandan da normalleşme sürecine yönelik önemli adımların atıldığı bir yıl olmuştur. Bu yönüyle 2021 yılı, hem salgın sürecinde meydana gelen öğrenme kayıplarının telafisi hem de salgın sonrası eğitim sürecinin şekillenmesinde kritik bir yıl olarak tamamlanmıştır.

2022 yılı izleme ve değerlendirme bulguları okulumuzun performansının; salgın sonrası yüz yüze eğitime geçilmesi ve uzaktan eğitim kapasitesinin artırılması, gibi birçok konuda önceki yıllara göre performans seviyesinin arttığını göstermektedir. Pandemi sonrası, öğrenci başarısı ve öğrenme kazanımlarında önemli iyileşmeler göze çarpmaktadır. Öğretmelerimize yönelik okul temelli mesleki çalışmalar ile öğretmen eğitimlerinin arttığı gözlenmektedir. 2022-2023 eğitim öğretim yılında, ülkemizde meydana gelen 6 Şubat deprem felaketi nedeniyle okulumuza depremzede öğrencilerimiz gelmiştir. 41 performans göstergesinden 5 göstergemiz hedefe ulaşma % 0-49 ,diğer 36 göstergede hedefe ulaşma oranı ise % 50-99,99 düzeyinde olmuştur.

Amaç /Hedef	Performans Gösterge Sayısı	2019	2020 Gerçekleşmesi	2021 Gerçekleşmesi	2022 Gerçekleşmesi	2023 Gerçekleşmesi
1.1.Hedef	5		47,48	44,04	50,6	49,5
2.1.Hedef	14		83,07	81,81	62	77,66
2.2.Hedef	5		93	98	96,9	64,9
2.3.Hedef	3		95	87,5	71,85	75,85
2.4.Hedef	5		70	65	73	62
3.1.Hedef	9		91,6	88,33	77,77	77,77

Tablo 2.:Kocalar Anadolu İmam Hatip Lisesi 2019-2023 Stratejik planı yıllara göre hedef-amaç gerçekleştirme oranı

Plan Dönemi İçin de Covid-19 salgını nedeniyle bazı hedeflerde sapmalar meydana gelmiş olabilir.

2. 3. Yasal Dayanak ve Mevzuat Analizi

Mevzuat analizi başlığı altında Orta Öğretim Kurumlar Yönetmeliği ilişkin mevzuat incelenmiştir. İncelenen yönetmelik çerçevesinde, kurumumuzun faaliyet alanı kapsamında olan ve önümüzdeki 5 yıllık sürede ulaşılması öngörülen amaç ve hedeflere dayanak oluşturan mevzuat hükümlerine durum analizi raporunda ayrıntılı olarak yer verilmiştir. Yukarıda sayılan çerçeve içerisinde Milli Eğitim Bakanlığı Ortaöğretim Kurumları Yönetmeliği incelendiğinde görev yetki ve sorumluluklar şu çerçevededir;

- a)Ortaöğretim kurumları işlevlerini Türk millî eğitiminin genel ve özel amaç ile temel ilkeleri doğrultusunda, evrensel hukuka, demokrasi ve insan haklarına uygun; öğrenci merkezli, aktif öğrenme ve demokratik kurum kültürü anlayışıyla yerine getirir. Öğrencileri bedenî, zihnî, ahlâkî, manevî, sosyal ve kültürel nitelikler yönünden geliştirmeyi, demokrasi ve insan haklarına saygılı olmayı, çağımızın gerektirdiği bilgi ve becerilerle donatarak geleceğe hazırlamayı,
- b)Öğrencileri ortaöğretim düzeyinde ortak bir genel kültür vererek yükseköğretime, mesleğe, hayata ve iş alanlarına hazırlamayı,
- c) Eğitim ve istihdam ilişkilerinin Bakanlık ilke ve politikalarına uygun olarak sağlıklı, dengeli ve dinamik bir yapıya kavuşturulmasını,
- ç) Öğrencilerin öz güven, öz denetim ve sorumluluk duygularının geliştirilmesini,
- d) Öğrencilere çalışma ve dayanışma alışkanlığı kazandırmayı,
- e) Öğrencilere yaratıcı ve eleştirel düşünme becerisi kazandırmayı,
- f) Öğrencilerin dünyadaki gelişme ve değişimleri izleyebilecek düzeyde yabancı dil öğrenebilmelerini,

- g) Öğrencilerin bilgi ve becerilerini kullanarak proje geliştirerek bilgi üretebilmelerini,
- ğ) Teknolojiden yararlanarak nitelikli eğitim verilmesini,
- h) Hayat boyu öğrenmenin bireylere benimsetilmesini,
- ı) Eğitim, üretim ve hizmette uluslararası standartlara uyulmasını ve belgelendirmenin özendirilmesini hedeflemektedir.

2.3.1 Müdür, görev, yetki ve sorumlulukları MADDE 78-

(1) Müdür, Türk millî eğitiminin genel amaçlarına ve temel ilkelerine uygun olarak Anayasa, kanun, tüzük, yönetmelik, yönerge, genelge ve diğer ilgili mevzuat hükümleri doğrultusunda okulun amaçlarını gerçekleştirmek üzere tüm kaynakların etkili ve verimli kullanımından, ekip ruhu anlayışıyla yönetiminden ve temsilinden birinci derecede sorumlu eğitim ve öğretim lideridir. Müdür, okulu bünyesindeki kurul, komisyon ve ekiplerle işbirliği içinde yönetir.

(2) (Değişik:RG-16/9/2017-30182) Müdür, müdür başyardımcısı ve müdür yardımcısı çalışmalarını valilikçe belirlenen mesai saatleri dâhilinde yapar; görevin gerektirdiği durumlarda mesai saatleri dışında da çalışmalarını sürdürür.

(3) Müdür, görevinde sevgi ve saygıya dayalı, uyumlu, güven verici, örnek tutum ve davranış içinde bulunur; mevzuatın kendisine verdiği yetkileri kullanır.

(4) Müdürün görev yetki ve sorumlulukları şunlardır:

a) Öğretim yılı başlamadan önce personelin iş bölümünü yapar ve yazılı olarak bildirir. Öğretmenlerin gerektiğinde görüşlerini de almak suretiyle okutacakları derslere ilişkin görevlerin dağılımını yapar.

b) Ünitelendirilmiş yıllık planların hazırlanması amacıyla öğretmenler kurulu ve zümre toplantılarının yapılmasını sağlar. Zümrelerden derslere yönelik ünitelendirilmiş yıllık planı ders yılı başlamadan önce alır, inceler, gerektiğinde değişiklik yaptırarak onaylar ve bir örneğini iade eder.

c) Okulun derslik, bilişim teknolojisi sınıfı, laboratuvar, atölye, kütüphane, araç ve gereci ile diğer tesislerini sağlık ve güvenlik şartlarına uygun bir şekilde eğitim ve öğretime hazır bulundurur. Bunlardan imkânlar ölçüsünde diğer okullarla çevrenin de yararlanmasını sağlar. Diğer okul ve çevre imkânlarından da yararlanılması için gerekli tedbirleri alır. Öğrencilerin sürekli eğitimlerini yürütmek için millî eğitim müdürlüğü ve ilgili kuruluşlarla işbirliği yaparak il sınırları içindeki bütün okul ve işletmelerden yararlanması, gerekli durumlarda bina kiralanmasıyla ilgili iş ve işlemleri yürütür.

ç) Eğitim ve öğretim çalışmalarını etkili, verimli duruma getirmek ve geliştirmek, sorunlara çözüm üretmek amacıyla kurul, komisyon ve ekipleri oluşturur. Toplantılarda alınan kararları onaylar, uygulamaya koyar ve gerektiğinde üst makama bildirir.

d) Öğretmenlerin performanslarını artırmak amacıyla her öğretim yılında en az bir defa dersini izler ve rehberlikte bulunur.

e) Teknolojik gelişmeleri okula kazandırır. Okulun ihtiyaçlarını belirler, bütçe imkânlarına göre satın alma, bağış ve benzeri yollarla karşılanması için gerekli işlemleri yaptırır. Eğitim araç ve gereciyle donatım ihtiyaçlarını zamanında ilgili birimlere bildirir.

f) Okulun düzen ve disipliniyle ilgili her türlü tedbiri alır. g) Personelin yetiştirilmesi ve geliştirilmesi için gerekli tedbirleri alır. Adaylık ve hizmet içi eğitim faaliyetleriyle ilgili iş ve işlemleri yürütür.

ğ) Personelin performans yönetimi ve disiplin işleriyle öğrenci ödül ve disiplin işlerini yürütür.

h) (Değişik:RG-16/9/2017-30182) Rehberlik hizmetlerinin yürütülmesini sağlar. Özel eğitim ihtiyacı olan öğrencilerin eğitim ve öğretim süreçlerinin yürütülmesine ilişkin gerekli tedbirleri alır.

ı) Öğrencilere ders yılı içinde gerektiğinde 5 günü geçmemek üzere izin verebilir. Bu yetkisini yardımcılara devredebilir.

i) Öğrencilerin askerlik ertelemesine ilişkin iş ve işlemlerinin 21/6/1927 tarihli ve 1111 sayılı Askerlik Kanunu hükümlerine göre yürütülmesini sağlar.

j) Öğretmenlerin ve öğrencilerin nöbet görev ve yerlerini belirler, onaylar ve uygulamaya koyar. k) Haftalık ders programlarının düzenlenmesini sağlar, onaylar ve uygulamaya koyar.

l) (Değişik:RG-26/3/2017-30019) Diploma, usta öğreticilik, ustalık, işyeri açma, kalfalık, öğrenim durum belgesi, sözleşme ve benzeri belgeleri onaylar.

m) Eğitim ve öğretim ile yönetimde verimliliğin artırılması, kalitenin yükseltilmesi ve sürekli gelişimin sağlanması için araştırma yapılmasını, bu konularda iyileştirmeye yönelik projeler hazırlanmasını ve uygulanmasını sağlar. (Ek cümleler:RG-8/9/2023-32303) Öğrencilerin ortaöğretim süresince sosyal sorumluluk programı kapsamındaki çalışmalara, hayat boyu öğrenme kapsamında oluşturulan uzaktan veya yüz yüze eğitim içerikli modüllere, ulusal/uluslararası en az bir proje çalışmasına katılmalarını teşvik eder ve destek verir. Bu çalışmalara katılım ve başarı sağlayan öğrencilerin bilgilerinin e-Portfolyo kapsamında yer alması için Sosyal Etkinlik Modülüne işlenmesini koordine eder.

n) Görevini üstün başarıyla yürüten personelin ödüllendirilmelerini teklif eder. Görevini gereği gibi yapmayanları uyarır, gerektiğinde haklarında disiplin işlemi yapılmasını sağlar.

o) Özürleri nedeniyle görevine gelemeyen personelin yerine görevlendirme yapılması için gerekli tedbirleri alır.

ö) İzinli veya görevli olduğu durumlarda müdür başyardımcısının, müdür başyardımcısının bulunmadığı hâllerde ise bir müdür yardımcısının müdür vekili olarak görevlendirilmesini millî eğitim müdürlüğüne teklif eder.

p) Eğitim ve öğretimle ilgili her türlü mevzuat değişikliklerini takip eder ve ilgililere duyurulmasını sağlar.

r) Stratejik plan ve bütçe önerilerini gerekçeli olarak hazırlar, ilgili makama sunar, yetkisinde bulunan bütçe giderlerini gerçekleştirir, takip eder, giderlerle ilgili belgeleri zamanında düzenletir, harcamalarla ilgili azami tasarrufun sağlanmasına özen gösterir.

s) Okulun bina, tesis, atölye, laboratuvar, salon, bahçe ve benzeri bölümleri ile araç-gerecinin diğer kurum ve kuruluşlarla birlikte kullanılması durumunda, mahalli mülki idare amirinin onayını da alarak ilgili kurumla bir protokol imzalar ve bir örneğini üst makama gönderir.

ş) Harcama yetkilisi olarak, müdür başyardımcısını veya müdür yardımcılarından birini 10/12/2003 tarihli ve 5018 sayılı Kamu Mali Yönetimi ve Kontrol Kanununa göre gerçekleştirme görevlisi olarak görevlendirir.

t) 28/12/2006 tarihli ve 2006/11545 sayılı Bakanlar Kurulu Kararı ile yürürlüğe konulan Taşınır Mal Yönetmeliğine göre memuriyet veya çalışma unvanına bağlı kalmaksızın, taşınır kayıt ve işlemlerini yürütmek üzere gerekli bilgi ve niteliklere sahip personel arasından taşınır kayıt ve kontrol yetkilisi görevlendirir.

u) Elektronik ortamda yürütülmesi gereken iş ve işlemlerle ilgili gerekli takip ve denetimi yapar.

ü) 9/2/2012 tarihli ve 28199 sayılı Resmî Gazete’de yayımlanan Millî Eğitim Bakanlığı Okul-Aile Birliği Yönetmeliğindeki sorumluluklarını yerine getirir.

v) Öğrenci ve çalışanların sağlığının korunması, okulun fizikî yapısından ve çevreden kaynaklanan olumsuz sağlık şartlarının iyileştirilmesi amacıyla koruyucu tedbirlerin alınmasını sağlar.

y) Okul binası ve eklentilerinin sabotaj, yangın, hırsızlık ve diğer tehlikelere karşı korunması için gerekli koruyucu güvenlik tedbirlerinin alınmasını sağlar.

z) Okul ve öğrencilerin katılacağı yarışmalar ve sınavlarla ilgili komisyonları oluşturur, bu etkinliklere katılan öğrencilere danışmanlık ve rehberlik yapmak üzere öğretmen görevlendirir.

2.3.2 Müdür yardımcısı, görev yetki ve sorumlulukları MADDE 80-

(1) Müdür yardımcısı eğitim, öğretim ve yönetim işlerinin planlı, düzenli ve amacına uygun olarak yürütülmesinden müdüre ve müdür başyardımcısına karşı sorumludur.

(2) Müdür yardımcısının görev yetki ve sorumlulukları şunlardır:

a) Okulda kullanılan belge, defter, çizelge ve formlarla ilgili iş ve işlemleri yürütür ve gerekli olanları imzalar.

b) Görevlendirildiğinde, ilgili mevzuat kapsamında oluşturulan kurul, komisyon ve ekiplere katılır, başkanlık eder ve bunlarla ilgili iş ve işlemleri yürütür.

c) Kendisine verilen nöbet görevini yürütür, nöbetçi öğretmen ve öğrencileri izler, nöbet raporlarını inceler, varsa sorunları müdür başyardımcısına ve müdüre iletir.

ç) Sorumluluğuna verilen öğrencilerle ilgili iş ve işlemleri müdür ve müdür başyardımcısıyla işbirliği içinde yürütür.

d) Elektronik ortamda veri tabanı üzerinden bilgi alış verişiyle ilgili işlemleri yürütür.

e) Mezunların izlenmesine yönelik iş ve işlemleri yürütür.

f) (Ek:RG-8/9/2023-32303) Öğrencilerin; ortaöğretim süresince sosyal sorumluluk programı kapsamındaki çalışmalara, hayat boyu öğrenme kapsamında oluşturulan uzaktan veya yüz yüze eğitim içerikli modüllere, ulusal/uluslararası projelere katılımlarına ve elde ettikleri başarılarla ilgili bilgilerin,

e-Portfolyo kapsamında yer alması için, sınıf veya şube rehber öğretmenleri ya da danışman öğretmenlerce Sosyal Etkinlik Modülüne işlenmesini kontrol ve takip eder.

g) (Ek:RG-8/9/2023-32303) Kurum bünyesinde mevcut olması halinde anaokulu/anasınıfı ile ilgili olarak uhdesine verilen iş ve işlemleri yürütür.

(3) Müdür tarafından verilen görevin gerektirdiği diğer görev ve sorumlulukları yerine getirir.

2.3.3 Öğretmenlerin görevleri ve sorumlulukları MADDE 86-

(1) Öğretmenler görevlerini Türk millî eğitiminin genel amaçlarına ve temel ilkelerine uygun olarak ilgili mevzuat hükümleri doğrultusunda yapmakla yükümlüdür.

(2) Öğretmen çağın bilgi ve teknolojik gelişmelerine bağlı olarak, toplumun ihtiyaçları doğrultusunda bireyin yetiştirilmesi, geliştirilmesi, değerlerine bağlı nitelikli bir insan olarak topluma kazandırılmasına yönelik çalışmalar yaparak toplumsal kalkınmada belirleyici ve öncü bir rol üstlenir.

(3) Sınıf düzeninden ve yönetiminden sorumlu olan öğretmen, eğitim ve öğretimin gerektirdiği fiziksel ve psikolojik ortamı hazırlar. İzleyeceği programı, yöntem ve teknikleri öğrenciye açıklar. Öğrencilerin araştırarak, yaparak ve yaşayarak öğrenmelerini sağlayacak eğitim ve öğretim teknikleri ile teknolojik kaynakları kullanır.

(4) Okulun her türlü eğitim ve öğretim çalışmalarında görev alan öğretmenlerin görev ve sorumlulukları şunlardır:

a) Eğitim ve öğretim standartlarının geliştirilmesi, okul ve çevre ilişkisinin kurulması ve gelişmesine katkı sağlar, işleyişte yönetime yardımcı olur. Tutum ve davranışlarıyla öğrencilere örnek olur.

b) (Değişik:RG-28/10/2016-29871) Öğrencilerin; öğretim programları doğrultusunda kazanım ve becerilerini hedefleyen, inceleyerek, araştırarak, yaparak ve yaşayarak öğrenmelerini amaçlayan etkinlikleri planlar ve uygular. Öğrencilerin; bağımsız ve yaratıcı düşünmelerine, edinilen bilgilerden sonuçlar çıkarmalarına, tartışmalarda görüşlerini özgürce belirtmelerine ve hoşgörülü olmalarına yönelik gerekli ortamı hazırlar. Öğrencilerin, eğitim ve öğretim çalışmalarında her türlü inkândan yararlanmasını sağlar.

c) (Değişik:RG-16/9/2017-30182) Özel eğitim ihtiyacı olan öğrencilerin eğitim ve öğretim süreçlerine ilişkin eğitim faaliyetlerini yürütür. ç) Öğrencilerin kişisel ve grupla çalışma alışkanlığı kazanmalarına önem verir.

d) (Değişik:RG-8/9/2023-32303) Sorumluluğuna verilen öğrenci kulüpleri ve sosyal sorumluluk programı çalışmalarıyla ilgili görevleri yapar.

e) Sorumluluğuna verilen sınıf rehber öğretmenliği görevini yürütür. f) Sınav, proje ve performans çalışması ve bu kapsamdaki diğer iş ve işlemleri yürütür.

g) Ünitelendirilmiş yıllık plan ve ders planlarını yapar, kendilerine verilen dersleri okuturlar. Derslerle ilgili öğrencilerin de aktif olarak yer aldığı araştırma, uygulama ve deneylerin yapılmasını sağlar.

ğ) Rehberlik ve sorumluluğu kendisine verilen aday öğretmenlerin yetiştirilmesine yardımcı olmaya yönelik iş ve işlemleri yürütür.

h) (Değişik:RG-13/9/2014-29118) Ders başlangıcında öğrenci yoklamasını yapar; konu, etkinlik, deney, performans çalışması, uygulama, yazılı yoklama ile diğer çalışmaları ders defterine yazarak ilgili yerleri imzalar.

ı) İnceleme ve araştırma gezileri için gezi planı hazırlar. Öğrencilerin geziyle ilgili görüş ve izlenimlerini tartışıp değerlendirmelerini sağlayarak sonucu bir raporla okul müdürüne sunar.

i) (Değişik:RG-8/9/2023-32303) Görevlendirildikleri kurul, komisyon, ekip, öğrenci kulübü, sınıf rehberlik, sosyal sorumluluk programı çalışmalarına, millî bayram ve mahallî günlere, tören ve toplantılara, kurs ve seminerlere katılır. Çalışma takviminde belirtilen tarihlerde okulda hazır bulunur ve verilen görevleri yapar.

j) Öğretmenler Kurulu, zümre öğretmenler kurulu ve diğer kurul toplantılarına katılır ve kendilerine verilen görevleri yerine getirir.

k) (Değişik:RG-8/9/2023-32303) Alanıyla ilgili bilimsel ve teknolojik yenilikleri izleyerek bunları eğitim ve öğretime yansıtır. Öğrencilerin ortaöğretim süresince sosyal sorumluluk programı kapsamındaki çalışmalara, hayat boyu öğrenme kapsamında oluşturulan uzaktan ya da yüz yüze eğitim modüllerine ve ulusal veya uluslararası en az bir proje çalışmasına katılmalarını teşvik eder.

l) İhtiyaç duyulan ders araç, gereç ve materyallerinin temini için okul yönetimiyle işbirliği yapar. Sorumluluğuna verilen ders araç, gereç ve materyallerinin amacı doğrultusunda güvenli bir şekilde kullanılmasını ve korunmasını sağlar.

m) Elektronik ortamda yürütülen işlemlerden kendisi ve görev alanıyla ilgili kayıtları takip eder, yeni bilgi girişi ve güncelleme işlemlerini yapar. Onay gerektiren belgeleri müdüre sunar.

n) Öğrencinin davranış ve başarı durumları konusunda velilerle işbirliği yapar.

o) İzinli sayıldıkları sürede bulunacakları adres ve iletişim bilgilerini okul yönetimine bildirirler. ö) Okul yönetiminin belirlediği kendisine verilen nöbet görevini yerine getirir.

p) Müdür tarafından verilen görevin gerektirdiği diğer görev ve sorumlulukları yerine getirir.

2.3.4 Rehber öğretmenler (7) MADDE 90 –

(Başlığı ile Birlikte Değişik:RG-1/9/2018-30522) (1) Okul rehberlik hizmetlerini yürütmek üzere Millî Eğitim Bakanlığı Rehberlik(Ek ibare:RG-8/9/2023-32303) ve Psikolojik Danışma Hizmetleri Yönetmeliğine göre (Değişik ibare:RG-8/9/2023-32303) rehber öğretmen/psikolojik danışman görevlendirilir.

(2) (Değişik:RG-8/9/2023-32303) Rehber öğretmenler, diğer öğretmenlerle birlikte ders kesimi tarihinden temmuz ayının ilk iş gününe, eylül ayının ilk iş gününden ders yılının başlama tarihine kadar geçen sürelerde de mesleki çalışmalarını sürdürürler. Ancak yükseköğretime yönlendirme ve tercihle ilgili iş ve işlemler için ihtiyaç duyulması halinde tatil dönemlerinde de görevlendirilebilir.

(3) (Değişik:RG-8/9/2023-32303) Rehber öğretmenler, öğrencilerle birlikte yapacakları grup çalışmalarını herhangi bir nedenle ders öğretmenlerinin bulunmadığı ders saatlerini de değerlendirerek yaparlar.

2.3.5 Diğer personel MADDE 94- (1) Okullarda;

- Bakım, onarım ve uygulama sınıfları dâhil alanlarıyla ilgili hizmetleri yürütmek, eğitim ve öğretim etkinliklerinde öğretmenlere yardımcı olmak üzere teknisyen,
- Kütüphaneyle ilgili işleri yürütmek üzere kütüphane memuru,
- Aracı bulunan okullarda şoför,
- Temizlik hizmetlerini yürütmek üzere hizmetli,
- Bahçeye ilgili görevleri yürütmek üzere bahçıvan,
- Okulun ısınma işlerini yürütmek üzere kaloriferci, Yönetmeliği hükümlerine göre yürütür

2.3.6 Üst Politika Belgeleri Analizi

Üst politika belgeleri;

- 12. Kalkınma Planı
- Cumhurbaşkanlığı Programı,
- Orta Vadeli Program,
- Cumhurbaşkanlığı Yıllık Programı,
- Millî Eğitim Bakanlığı Stratejik Planı,
- İl Millî Eğitim Müdürlüğü Stratejik Planı,
- İlçe Millî Eğitim Müdürlüğü Stratejik Planı ile

Üst Politika Belgesi	İlgili Bölüm/Referans	Verilen Görevler/İhtiyaçlar
-Türkiye Yeterlilikler Çerçevesi -Ulusal ve Uluslararası kuruluşların Eğitim ve Türkiye ile ilgili raporları -Diğer Kamu Kurum Kuruluşların Stratejik Planları	Engellilerin Toplumsal Hayata Katılımı ve Özel Eğitim	3 Hedef.
MEB 2024-2028 stratejik planı	Ortaöğretim	5 Hedef.
Ankara MEM 2024-2028 Stratejik Plan	Ortaöğretim	5 Hedef.
Pursaklar İlçe MEM 2024-2028 Stratejik Planı	Ortaöğretim	5 Hedef.

Tablo 3. Üst Politika Belgeleri Analizi Tablosu

2.3.7 Faaliyet Alanları ile Ürün/Hizmetlerin Belirlenmesi

Mevzuat analizi çıktıları dolayısıyla görev ve sorumluluklar dikkate alınarak **dalının** temel ürün ve hizmetleri;

Faaliyet Alanı	Ürün/Hizmetler
Öğretim-eğitim faaliyetleri	Öğrenci İşleri Kayıt-nakil işleri Devam- devamsızlık Sınıf geçme Sınav hizmetleri
Rehberlik faaliyetleri	Öğrencilere rehberlik yapmak Velilere rehberlik etmek Rehberlik faaliyetlerini yürütmek
Sosyal faaliyetler	Öğrencileri sosyal olarak hayata hazırlamak
Sportif faaliyetler	Öğrencilere yönelik olarak beden, zihin ve ruhsal gelişime katkı sağlayacak faaliyetler düzenlemek
Kültürel ve sanatsal faaliyetler	Personel, öğrenci ve paydaşlara yönelik kültürel aktivite planlamak
İnsan kaynakları faaliyetleri (mesleki gelişim faaliyetleri, personel etkinlikleri...)	Öğretmenlere yönelik olarak hizmet içi eğitim faaliyetleri düzenlemek Personellere yönelik sosyal faaliyetler düzenlemek
Okul aile birliği faaliyetleri	Okul içi kaynakları kullanarak eğitim öğretimde ve öğrencilerin sosyal hayatlarındaki kaliteyi arttırmak
Öğrencilere yönelik faaliyetler	Öğrencileri hayata ve üst öğrenime hazırlamak
Ölçme değerlendirme faaliyetleri	Eğitim öğretim faaliyetlerinin geliştirilmesine katkı sunacak veriler elde etmek
Öğrenme ortamlarına yönelik faaliyetler	Eğitim öğretim ortamlarının çeşitliliğini ve kalitesini arttırmak

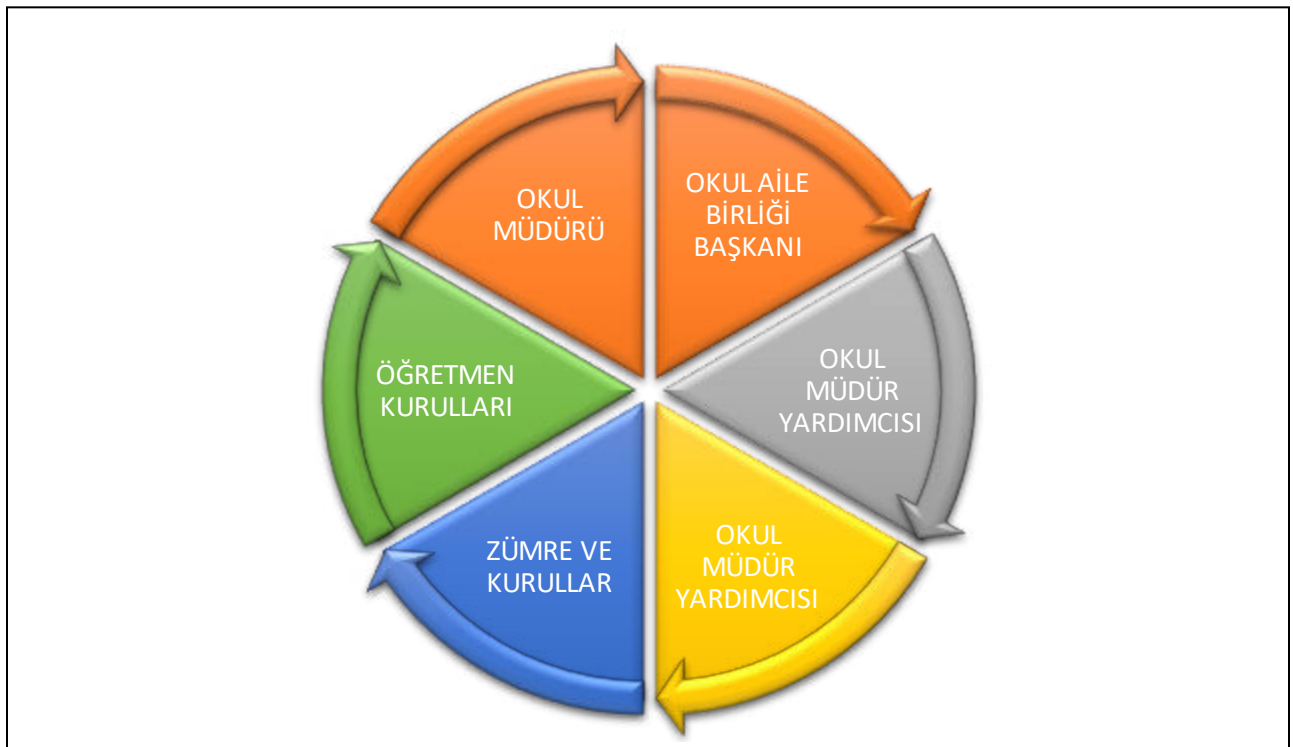
Tablo 4. Faaliyet Alanları/Ürün ve Hizmetler Tablosu

23.8. Paydaş Analizi ve Grafikler

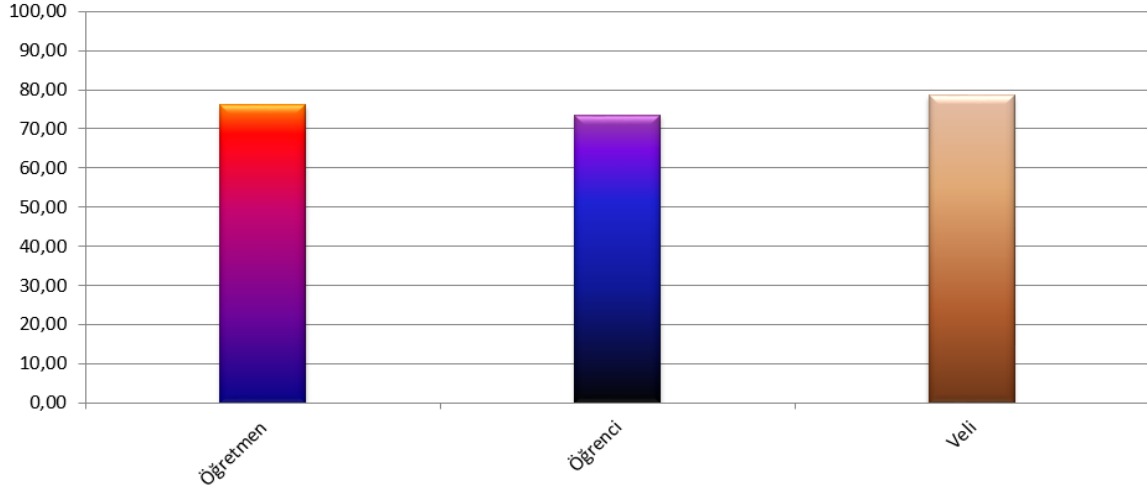
Kurumumuzun temel paydaşları öğrenci, veli ve öğretmen olmakla birlikte eğitimin dışsal etkisi nedeniyle okul çevresinde etkileşim içinde olunan geniş bir paydaş kitlesi bulunmaktadır. Paydaşlarımızın görüşleri anket, toplantı, dilek ve istek kutuları, elektronik ortamda iletilen önerilerde dâhil olmak üzere çeşitli yöntemlerle sürekli olarak alınmaktadır. Paydaşlar; kurumun sunduğu hizmetler ile ilgisi olan, kurumdan doğrudan veya dolaylı, olumlu ya da olumsuz yönde etkilenen veya kurumu etkileyen kişi, grup veya kurumlardır. Paydaş analizi sürecinde okulumuzun yapısı, ilgili mevzuat, hizmet envanteri ve faaliyet alanları analiz edilerek paydaşlar belirlenmiştir. Etki/önem matrisi kullanılarak paydaşlar öncelikle dirilmiş ve nihai paydaş listesi oluşturulmuştur.

PAYDAŞLAR		İÇ PAYDAŞ	DIŞ PAYDAŞ	**Önem Derecesi	*Etki Derecesi
1	Millî Eğitim Bakanlığı		X	5	5
2	Ankara Valiliği		X	4	5
3	İlçe Belediyesi		X	3	4
4	İl Müdürlüğü		XX	3	4
5	İlçe Emniyet Müdürlükleri		X	3	3
6	Okul / Kurum Yönetici ve Çalışanları	X		4	5
7	Öğrenciler	X		3	4
8	Veliler	X		4	4
9	Okul Aile Birliği	X		3	4
10	Kaymakamlık		X	4	5
11	İlçe Millî Eğitim Müdürlüğü		X	4	5
12	Hayırseverler		X	3	3
13	Spor Kulüpleri ve İlgili Federasyonlar		X	1	4
14	Sivil Toplum Kuruluşları		X	2	4
15					

* Önem derecesi (5 Çok Güçlü) (4,3 Güçlü) - (2,1 Zayıf); Etki derecesi (5 Çok Yüksek) (4,3 Yüksek) - (2,1 Düşük)

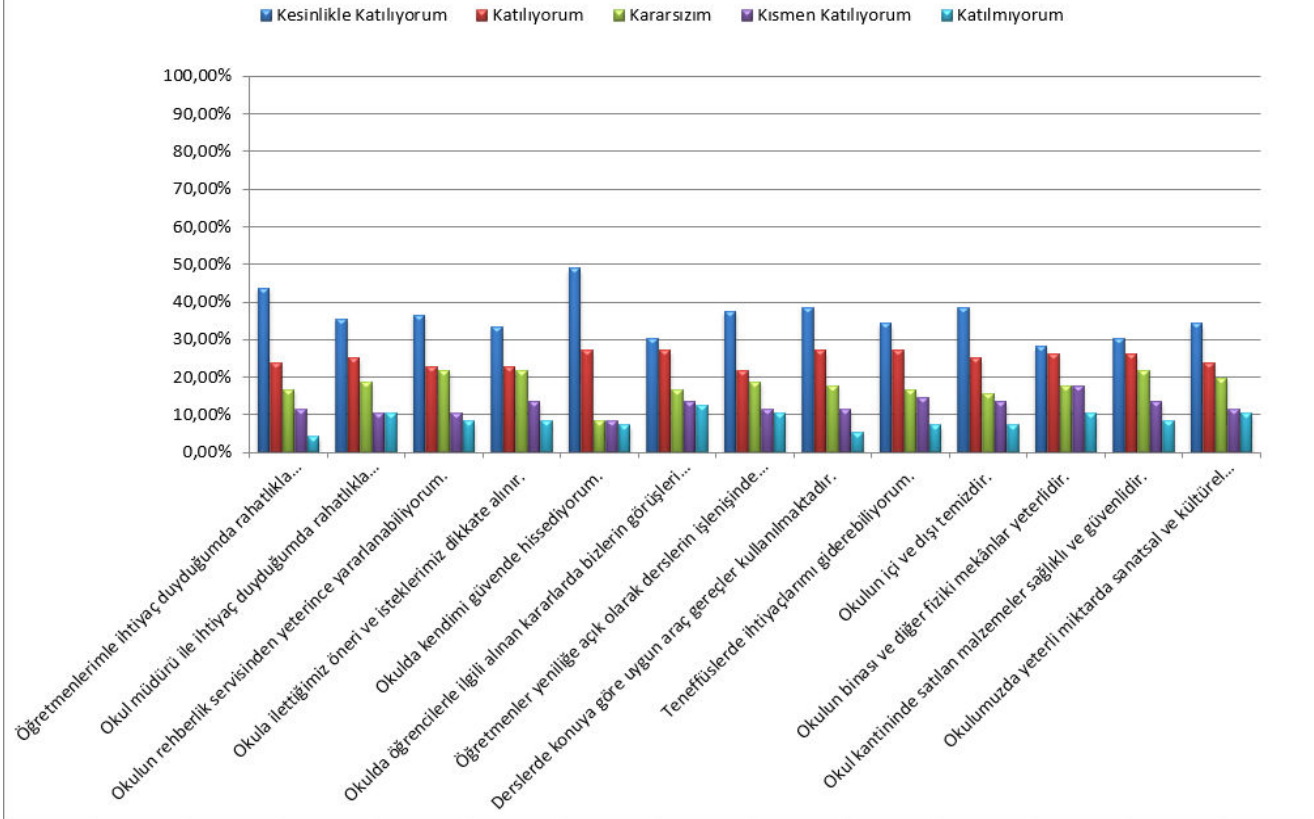


GENEL MEMNUNİYETİ GRAFİĞİ



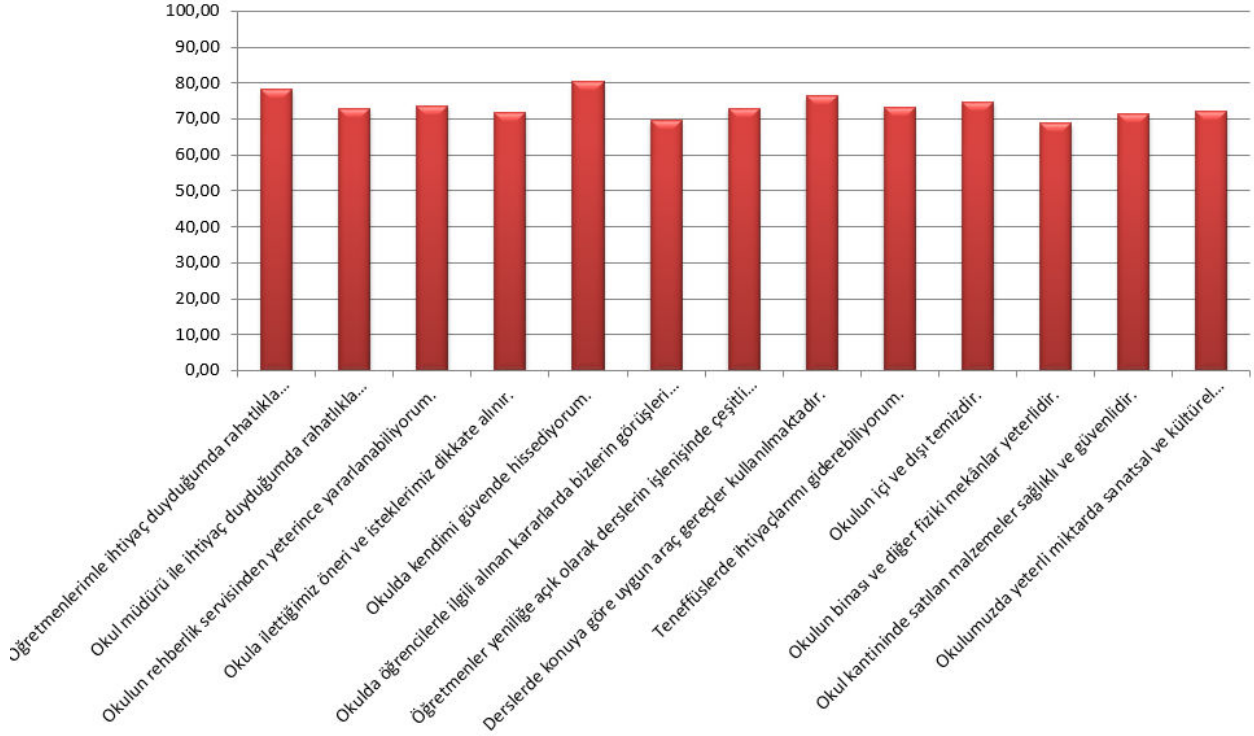
Şekil 2. Genel Memnuniyet Grafiği

ÖĞRENCİ GÖRÜŞ VE DEĞERLENDİRME GRAFİĞİ



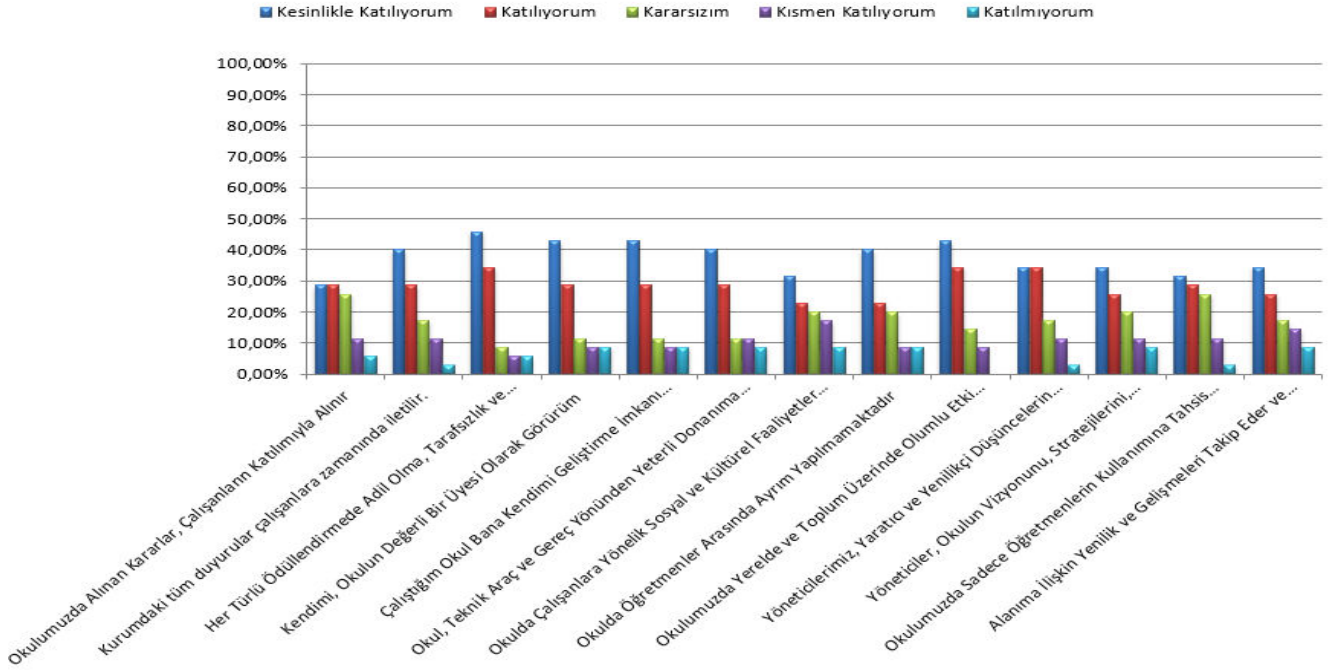
Şekil 3. Öğrenci Anketi

ÖĞRENCİ MEMNUNİYETİ GRAFİĞİ



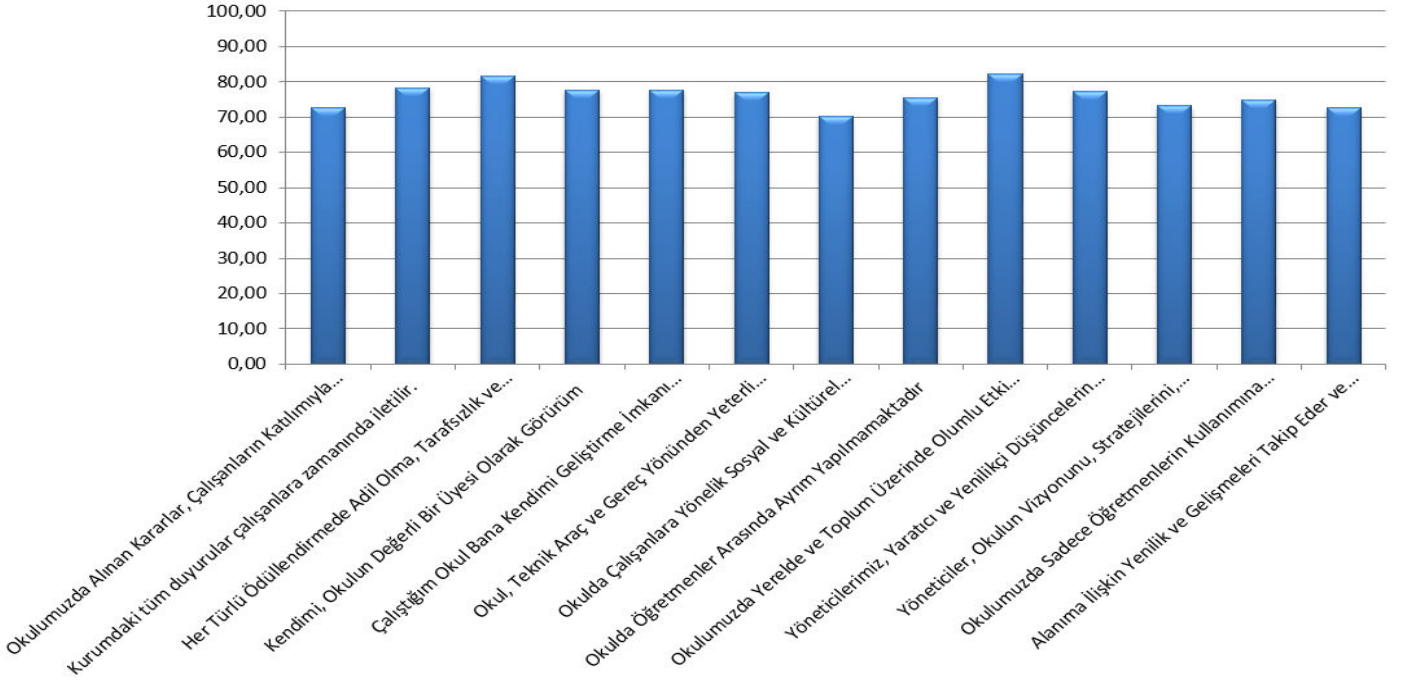
Şekil 4. Öğrenci Memnuniyet Grafiği

ÖĞRETMEN GÖRÜŞ VE DEĞERLENDİRME GRAFİĞİ



Şekil 5. Öğretmen Anketi

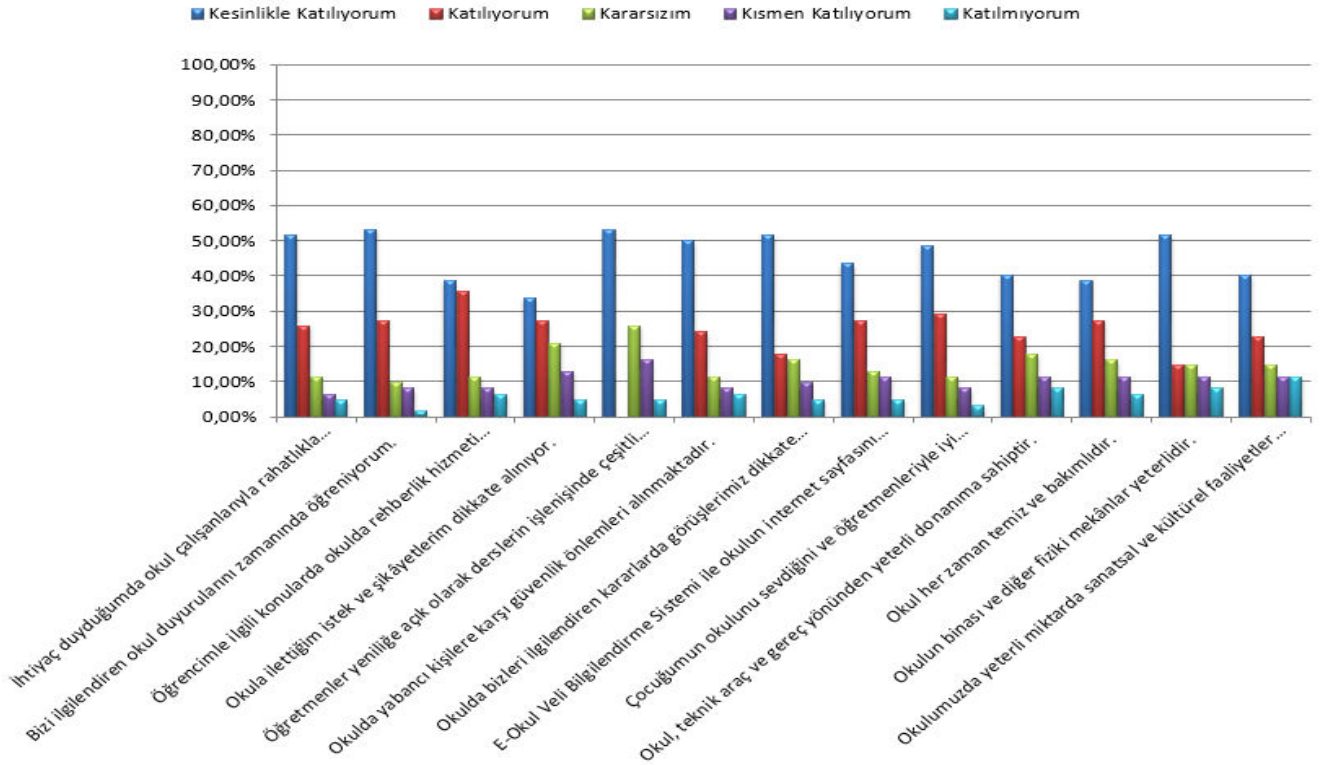
ÖĞRETMEN MEMNUNİYETİ GRAFIĞI



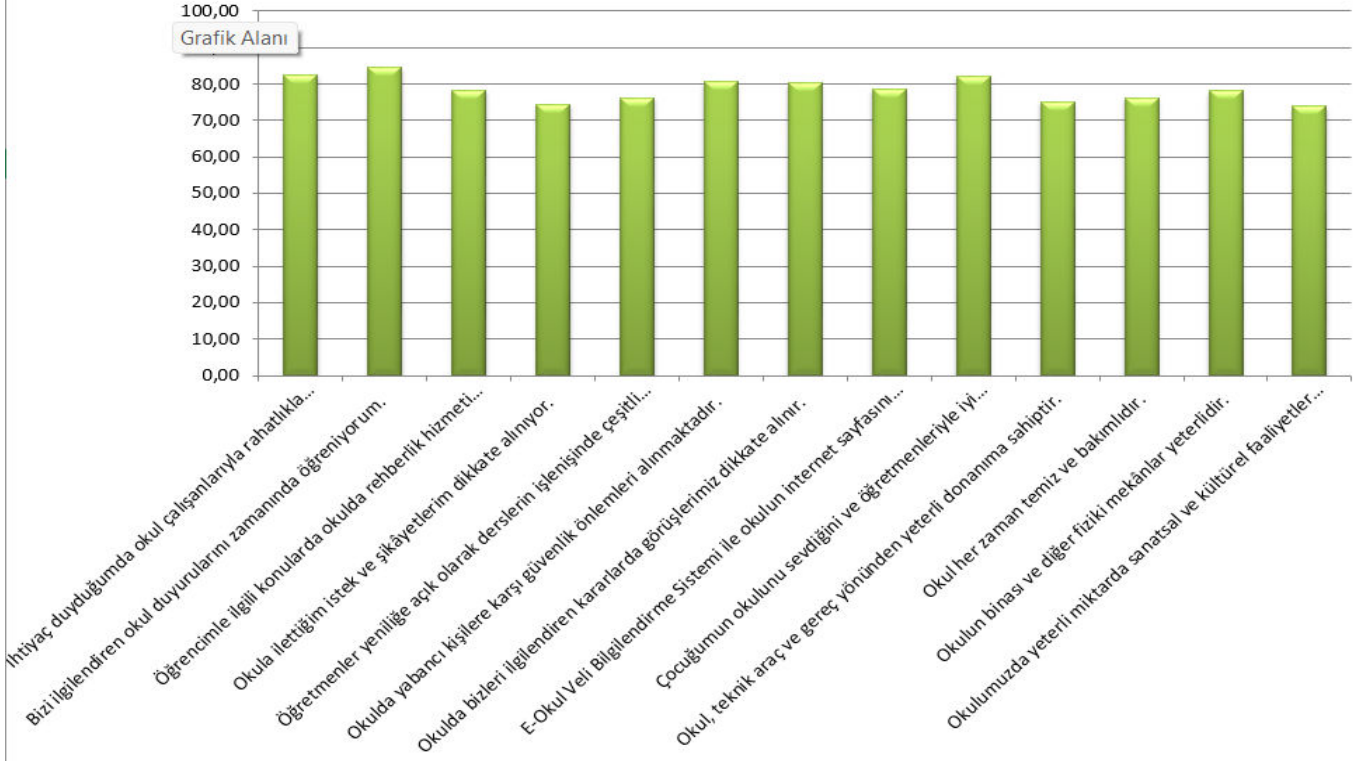
Şekil 6. Öğretmen Memnuniyet Grafiği

Şekil 7. Veli Anketi

VELİ GÖRÜŞ VE DEĞERLENDİRME GRAFIĞI



VELİ MEMNUNİYETİ GRAFİĞİ



Şekil 8.Veli Memnuniyet Grafiği

Stratejik plan hazırlık sürecinde iç paydaşların görüşleri elektronik ortamda alınarak okulun ürün ve hizmetleriyle ilgili beklentileri ve bu paydaşların idarenin ürün ve hizmetlerini nasıl etkilediği ve etkilendiğinin belirlenmesi amacıyla “Paydaş Anketi” geliştirilmiştir. Ankette idarenin tanınırlığı, idareye yönelik memnuniyet durumu, ilişkili olunan ve öncelik verilmesi gereken alanların tespit edilmesine yönelik sorulara yer verilmiştir.

Bu nedenle, paydaşlarımızın Okulumuz ile ilgili görüş ve önerilerinin 2024 - 2028 Stratejik Planımıza yansıtılabilmesi amacıyla anketimize katılımın öğretmenlerden 35, öğrencilerden 96 ve velilerimizden 62 paydaş tarafından katılım sağlanmıştır. Katılımcıların 105 kadın, 88 erkek olduğu görülmektedir. Anket sonuçları genel olarak değerlendirildiğinde okulda kendimi güvende hissediyorum, adil ve güvenilir bir okul yönetimi ve duyuruların zamanında yapılıyor olması oranlarının yüksek olması dikkat çekmektedir. Ayrıca paydaş analizinde genel ortalamanın 70 üzerinde olduğu görülmektedir.

2.3.9. İnsan Kaynakları ve İstatistik Bilgiler

Çalışanın Ünvanı	Görevleri
Okul Müdürü	Okulun her türlü eğitim öğretim faaliyetlerini yürütmek, mali kaynakları kullanarak fiziki altyapıyı ve insan çıktısını en verimli hale getirmek, mevcut bulunan insan kaynakları değerlerinden en yüksek düzeyde yararlanmak
Müdür Yardımcısı	Yapılan her türlü çalışmada okul müdürüne yardımcı olmak,
Öğretmenler	Öğrencileri; Her Türk çocuğuna iyi bir vatandaş olmak için gerekli temel bilgi, beceri, davranış ve alışkanlıkları kazandırmak; onu milli ahlak anlayışına uygun olarak yetiştirmek; Her Türk çocuğunu ilgi, istidat ve kabiliyetleri yönünden yetiştirerek hayata ve üst öğrenime hazırlamaktır. İlköğretimin son ders yılının ikinci yarısında öğrencilere, ortaöğretimde devam edilebilecek okul ve programların hangi mesleklerin yolunu açabileceği ve bu mesleklerin kendilerine sağlayacağı yaşam standardı konusunda tanıtıcı bilgiler vermek üzere rehberlik servislerince gerekli çalışmalar yapılır
Yardımcı Hizmetler Personeli	Okulu, bahçe ve eklentileri her daim eğitim öğretime hazır halde bulundurmak.

Tablo 5. Çalışanların Görev Dağılımı

Hizmet Süreleri	2024 Yılı İtibarıyla	
	Kişi Sayısı	%
1-4 Yıl	1	33,3
5-6 Yıl	1	33,3
7-10 Yıl		
10 Üzeri	1	33,3

Tablo 6. İdari Personelin Hizmet Süresine İlişkin Bilgiler

	Yıl İçerisinde Okul/Kurumdan Ayrılan Yönetici Sayısı			Yıl İçerisinde Okul/Kurumda Göreve Başlayan Yönetici Sayısı		
	2021	2022	2023	2021	2022	2023
TOPLAM	1	2	0	1	1	1

Tablo 7. Okul/Kurumda Oluşan Yönetici Sirkülasyonu Oranı

Adı ve Soyadı	Görevi	Konulara göre katılım sağlanan hizmet içi eğitim sayısı		
		Yönetimle ilgili	Kişisel Gelişim	Mesleki Gelişim
Davut BIÇAKCI	Müdür	9	16	5
Cihan EROĞLU	Müdür Yardımcısı	2	29	15
Ayşe İZCİ	Müdür Yardımcısı	1	24	6

Tablo 8. İdari Personelin Katıldığı Hizmet İçi Programları

Hizmet Süreleri	Kadın	Erkek	Toplam
1-3 Yıl			
4-6 Yıl	1	0	1
7-10 Yıl	2	2	4
11-15 Yıl	5	3	8
16-20 Yıl	8	4	12
20 ve Üzeri	6	6	12

Tablo 9. Öğretmenlerin Hizmet Süreleri (Yıl İtibarıyla)

	Yıl İçerisinde Kurumdan Ayrılan Öğretmen Sayısı			Yıl İçerisinde Kurumda Göreve Başlayan Öğretmen Sayısı		
	2021	2022	2023	2021	2022	2023
TOPLAM	7	7	8	5	3	4

Tablo 10. Kurumda Gerçekleşen Öğretmen Sirkülasyonunun Oranı

Konulara göre katılım sağlanan hizmetiçi eğitim sayısı

Görevi	Yönetimle ilgili		Kişisel Gelişim		Mesleki Gelişim	
	Kadın	Erkek	Kadın	Erkek	Kadın	Erkek
Katılan Öğretmen Sayısı	67	24	309	60	173	35

Tablo 11. Öğretmenlerin Katıldığı Hizmet İçi Eğitim Programları

	Görevi	Erkek	Kadın	Eğitim Durumu	Hizmet Yılı	Toplam
1	Hizmetli	1	0	Ön Lisans	18	1
2	Hizmetli	0	1	Orta okul	6	1

Tablo 12. Kurumdaki Mevcut Hizmetli/ Memur Sayısı

Çalışanın Unvanı	Görevleri
Okul /Kurum Müdürü	Okulun her türlü eğitim öğretim faaliyetlerini yürütmek, mali kaynakları kullanarak fiziki altyapıyı ve insan çıktısını en verimli hale getirmek, mevcut bulunan insan kaynakları değerlerinden en yüksek düzeyde yararlanmak
Müdür Yardımcısı	Yapılan her türlü çalışmada okul müdürüne yardımcı olmak,
Öğretmenler	Öğrencileri; Her Türk çocuğuna iyi bir vatandaş olmak için gerekli temel bilgi, beceri, davranış ve alışkanlıkları kazandırmak; onu milli ahlak anlayışına uygun olarak yetiştirmek; Her Türk çocuğunu ilgi, istidat ve kabiliyetleri yönünden yetiştirerek hayata ve üst öğrenime hazırlamaktır. İlköğretimin son ders yılının ikinci yarısında öğrencilere, ortaöğretimde devam edilebilecek okul ve programların hangi mesleklerin yolunu açabileceği ve bu mesleklerin kendilerine sağlayacağı yaşam standardı konusunda tanıtıcı bilgiler vermek üzere rehberlik servislerince gerekli çalışmalar yapılır
Yardımcı Hizmetler Personeli	Okulu, bahçe ve eklentileri her daim eğitim öğretime hazır halde bulundurmak.

Tablo 13. Çalışanların Görev Dağılımı

Mevcut Kapasite				Mevcut Kapasite Kullanımı ve Performans					
Psikolojik Danışman Norm Sayısı	Görev Yapan Psikolojik Danışman Sayısı	İhtiyaç Duyulan Psikolojik Danışman Sayısı	Görüşme Odası Sayısı	Danışmanlık Hizmeti Alan			Rehberlik Hizmetleri İle İlgili Düzenlenen Eğitim/Paylaşım Toplantısı vb. Faaliyet Sayısı		
				Öğrenci Sayısı	Öğretmen Sayısı	Veli Sayısı	Öğretmenlere Yönelik	Öğrencilere Yönelik	Velilere Yönelik
1	1	0	1	290	30	156	7	20	8

Tablo 14. Okul/kurum Rehberlik Hizmetleri

2.3.10 Teknolojik Düzey

Okulumuzun teknolojik altyapısı ve teknolojiyi kullanabilme düzeyine yönelik bilgiler aşağıya çıkarılmıştır.

Tablo 15. Teknolojik Araç-Gereç Durumu

Araç-Gereçler	2021	2022	2023	İhtiyaç
Akıllı Tahta Sayısı	34	34	34	Yok
Masaüstü Bilgisayar Sayısı	10	10	10	Yok
Taşınabilir Bilgisayar Sayısı	1	2	2	Yok
Projeksiyon Sayısı	2	2	2	Yok
Yazıcı Sayısı	6	7	7	Yok
Fotokopi Makinası Sayısı	2	2	2	Yok

Tablo: 16 Fiziki Mekân Durumu

Fiziki Mekân	Var	Yok	Adedi	İhtiyaç
Öğretmen Çalışma Odası	X		1	Yok
Ekipman Odası	X		1	Yok
Kütüphane	X		1	Yok
Rehberlik Servisi	X		1	Yok
Resim Odası		X		Yok
Müzik Odası		X		Yok
Çok Amaçlı Salon	X		2	Yok
Teknoloji ve Tasarım Odası		X		Yok
Bilgisayar laboratuvarı		X		Yok
Yemekhane		X		Yok
Spor Salonu	X		1	Yok
Otopark	X		1	Yok
Spor Alanları	X		2	Yok
Kantin	X		1	Yok
Kimya-Biyoloji Laboratuvarı	X		1	Yok
Mesleki Uygulama Odası-Mescid	X		2	Yok
Yardımcı Personel Odası	X		1	Yok
Arşiv	X		2	Yok
Harita Odası	X		1	Yok
Destek Odası	X		1	Yok

Mali

2

3

9

M

2.3.11 Mali Kaynaklar

Okulumuzun 2024 -2028 yılları arasında Genel Bütçeden ve Okul Aile Birliği Gelirlerinde oluşan tahmini bütçemiz aşağıya çıkarılmıştır.

Kaynaklar	2024	2025	2026	2027	2028
Genel Bütçe	160.000TL	208.000TL	248.000	280.000TL	308.000TL
Okul Aile Birliği	40.000TL	52.000TL	62.000TL	71.000TL	79.000 TL
TOPLAM	200.000 TL	260.000TL	310.000TL	351.000TL	387.000 TL

Tablo 17. Kaynak Tablosu

Harcama Kalemi	Çeşitleri
Onarım	Okul/kurum binası ve tesisatlarıyla ilgili her türlü küçük onarım; makine, bilgisayar, yazıcı vb. bakım giderleri
Sosyal-sportif faaliyetler	Etkinlikler ile ilgili giderler
Temizlik	Temizlik malzemeleri alımı
İletişim	Telefon, faks, internet, posta, mesaj giderleri
Kırtasiye	Her türlü kırtasiye ve sarf malzemesi giderleri

Tablo 18. Harcama Kalemler

YILLAR	2021		2022		2023	
HARCAMA KALEMLERİ	GELİR	GİDER	GELİR	GİDER	GELİR	GİDER
Temizlik		10171,6TL		28979,02TL		38641,48TL
Küçük Onarım		-		-		-
Büro Makinaları Harcamaları	17910,7 TL	1998,02TL	78462,39 TL	24449,02TL	64058,04 TL	-
Kırtasiye		5741,08TL		25034,35		25416,56TL
GENEL		17910,7TL		78462,39TL		64058,04 TL

Tablo 19. Gelir-Gider Tablosu

Sıra No	Unvan-Branş	Norm	Mevcut	İhtiyaç	Fazla
1	Müdür	1	1	0	0
2	Müdür Yardımcısı	2	2	0	0
3	Arapça	1	1	0	0
4	İHL Meslek Dersleri	7	8	0	1
5	İngilizce	2	2	0	0
6	Rehber Öğretmen	1	1	0	0
7	Matematik	3	5	0	2
8	Fizik	1	1	0	0
9	Kimya	1	1	0	0
10	Biyoloji	1	1	0	0
11	Tarih	2	3	0	1
12	Coğrafya	2	3	0	1
13	Türk Dili ve Edebiyatı	4	4	0	0
14	Felsefe	1	1	0	0
15	Ana Sınıfı	1	1	0	0
16	Beden Eğitimi	1	1	0	0

Tablo 20. Norm Kadro Durumu

2.3.12 Temel İstatistiği Bilgiler

Okulun Hizmete Giriş Tarihi : 2010			Toplam Çalışan Sayısı* (MEBBİS Modül Bilgileri)		40
Öğrenci Sayısı:	Kız	197	Öğretmen Sayısı	Kadın	25
	Erkek	109		Erkek	13
	Toplam	306		Toplam	38
Derslik Başına Düşen Öğrenci Sayısı		:20,4	Şube Başına Düşen Öğrenci Sayısı		:20,85
Öğretmen Başına Düşen Öğrenci Sayısı		:8,05	Mevcudu en fazla ve en az olan sınıf		:32-13
DYK Başvuru Yapan Öğretmen Sayıları		4	DYK Öğrenci Sayıları		32
Okulda yapılan sosyal faaliyetler oranı		Sosyal etkinliğe katılım oranı %100 dür.	Açılan Destekleme ve Yetiştirme Kursları		Edebiyat, Matematik, Coğrafya, Tarih, Felsefe, kimya
Lisanslı Sporcu		35	Öğrenci Devamsızlık Ortalamaları 2023		14,8
Spor Faaliyetleri Kapsamında oluşturulan Takımlar		3(Voleybol-Dart-Santraç)	Kurulan Sosyal Kulüp Sayısı-2023 Yılı İçin		14
Kaynaştırma Eğitimine Tabi Öğrenci Sayısı		6			

Tablo. 21 Kurum Bilgileri

2.3.13 . Çalışan Bilgileri ve Okulumuzun Bina ve Alanlar Bilgileri

Unvan*	Erkek	Kadın	Toplam
Okul Müdürü ve Müdür Yardımcısı	2	1	3
Sınıf Öğretmeni	-	-	-
Branş Öğretmeni	13	25	38
Rehber Öğretmen	1	-	-
İdari Personel	-	-	-
Yardımcı Personel	1	3	4
Güvenlik Personeli	-	-	-
Toplam Çalışan Sayıları	17	29	46

Tablo. 22 Çalışan Bilgileri

Tablo. 23 Okulumuz Bina ve Alanlar Bilgileri

Okul Bölümleri (MEİS modülünden alınmıştır)	Özel Alanlar	Var	Yok
Okul Kat Sayısı	3	Çok Amaçlı Salon	+
Derslik Sayısı	24	Çok Amaçlı Saha	-
Derslik Alanları (m2)	1520(m2)	Kütüphane	+
Kullanılan Derslik Sayısı	14	Fen Laboratuvarı	+
Şube Sayısı	14	Bilgisayar(BT) Laboratuvarı	-
İdari Odaların Alanı (m2)	140(m2)	İş Atölyesi	-
Öğretmenler Odası (m2)	90(m2)	Beceri Atölyesi	-
Okul Oturum Alanı (m2)	1894(m2)	Pansiyon	-
Okul Bahçesi (Açık Alan)(m2)	6106(m2)	Sanatsal, bilimsel ve sportif amaçlı toplam alan (m ²)	2000(m2)
Okul Kapalı Alan (m2)	9470(m2)		
Tuvalet Sayısı	12		
Kantin (m2)	16,50(m2)		
Rehberlik Servisi	8(m2)		

2.3.14 Çevre Analizi (PESTLE)

Okulumuz Pursaklar ilçesinin Saray mevkiinde eğitim öğretim faaliyetine devam etmektedir. 2012 yılında yeni binasında eğitim öğretime başlamıştır. Bulduğumuz çevre de hızlı bir göç dalgası yaşanmaktadır. Bundan dolayı son 5 yılda yabancı öğrenci sayımızda gözle görülen bir artış yaşanmıştır. Bölge ekonomik açıdan kalkınmaya alt yapısı müsait olan bir lokasyondadır. Havaalanına yakınlık bölge için avantajlı bir durumdur. Ailelerin sosyo-ekonomik açıdan gelişmişlik düzeyi hızlı bir şekilde ilerlemektedir. Ama buna paralel eğitim ve kültürel faaliyetler istenilen düzeyde değildir. Pursaklar'a Devlet Tiyatrosunun açılmış olması bölgenin kültürel iklimini önemli bir şekilde etkilemektedir.

Politik-Yasal etkenler	Ekonomik etkenler
<ul style="list-style-type: none">• Kalkınma Planı ve Orta Vadeli Program,• Bakanlık, il ve ilçe stratejik planlarının incelenmesi,• Yasal yükümlülüklerin belirlenmesi,• Oluşturulması gereken kurul ve komisyonlar,• Okul/kurum çevresindeki politik durum.	<ul style="list-style-type: none">• Okul/kurumun bulunduğu çevrenin genel gelir durumu,• İş kapasitesi,• Okul/kurumun gelirini arttırıcı unsurlar,• Okul/kurumun giderlerini arttıran unsurlar,• Tasarruf sağlama imkânları,• İşsizlik durumu,• Mal-ürün ve hizmet satın alma imkânları,• Kullanılabilir bütçe
Sosyo kültürel etkenler	Teknolojik etkenler
<ul style="list-style-type: none">• Kariyer beklentileri,• Ailelerin ve öğrencilerin bilinçlenmeleri,• Aile yapısındaki değişimler (geniş aileden çekirdek aileye geçiş, erken yaşta evlenme vs.),• Nüfus artışı,• Göç,• Nüfusun yaş gruplarına göre dağılımı,• Hayat beklentilerindeki değişimler (Hızlı para kazanma hırsları, lüks yaşama düşkünlük, kırsal alanda kentsel yaşam),• Beslenme alışkanlıkları,• Değerler, mesleki etik kuralları vb.	<ul style="list-style-type: none">• Okul/kurumun teknoloji kullanım durumu• e- Devlet uygulamaları,• Dijital Platformlar üzerinden uzaktan eğitim imkânları,• Okul/kurumun sahip olmadığı teknolojik araçlar• Personelin ve öğrencilerin teknoloji kullanım kapasiteleri,• Personelin ve öğrencilerin sahip olduğu teknolojik araçlar,• Teknoloji alanındaki gelişmeler• Teknolojinin eğitimde kullanımı
Çevresel Etkenler	
<ul style="list-style-type: none">• Hava ve su kirlenmesi,• Toprak yapısı,• Bitki örtüsü,• Doğal kaynakların korunması için yapılan çalışmalar,• Çevrede yoğunluk gösteren hastalıklar,• Doğal afetler (deprem kuşağında bulunma, Covid 19, kene vakaları vb.)	

Tablo 24. PESTLE Analiz Tablosu

2.3.15 GZFT SWOT Analizi

Okulumuzun temel istatistiklerinde verilen okul künyesi, çalışan bilgileri, bina bilgileri, teknolojik kaynak bilgileri ve gelir gider bilgileri ile paydaş anketleri sonucunda ortaya çıkan sorun ve gelişime açık alanlar iç ve dış faktör olarak değerlendirilerek GZFT tablosunda belirtilmiştir. Dolayısıyla olguyu belirten istatistikler ile algıyı ölçen anketlerden çıkan sonuçlar tek bir analizde birleştirilmiştir.

Kurumun güçlü ve zayıf yönleri donanım, malzeme, çalışan, iş yapma becerisi, kurumsal iletişim gibi çok çeşitli alanlarda kendisinden kaynaklı olan güçlülükleri ve zayıflıkları ifade etmektedir ve ayrımda temel olarak okul müdürü/müdürlüğü kapsamında bakılarak iç faktör ve dış faktör ayrımı yapılmıştır.

Fırsatlar

- Teknolojinin gelişimi ve dijital dönüşüm
- Toplumun çocukları için eğitim alma isteklerinin yüksek olması
- Toplumun okullara destek sağlama konusunda istekli olması
- Ankara halkının eğitim düzeyinin yüksekliği
- Teknoloji entegrasyonunun güçlü olması
- Ulaşım çeşitliliği ve kolaylığı
- Gelişime açık nitelikli kadro
- Devletin yönetim merkezinde bulunmak

Tehditler

- Yabancı uyruklu öğrencilerin Türkçe konuşma ve anlama sorunlarından kaynaklı eğitimde yaşanan zorlukların artması
- Ücretli öğretmen sayısının fazla olması
- Alman göç
- Salgın hastalıklar
- Ailelerin gereksiz anlayış ve ilgisizlikleri
- Sosyo-ekonomik seviyesi düşük bölgelerin olması
- Bilinçsiz internet kullanımı
- Artan sosyal ve ekonomik eşitsizliğin eğitime özellikle öğrenci başarısına yansımaları
- Öğrenci zorbalığında artış
- Öğretmenlerin yaşadıkları ekonomik sıkıntılar sebebiyle kendilerini eğitim-öğretime vermelerinin zorlaşması

İçsel Faktörler

Güçlü Yönlerimiz	Zayıf Yönlerimiz
<ul style="list-style-type: none"> *Öğrencilerin ihtiyaç duyduğunda öğretmenleri ile görüşebilmesi *Öğrenciye en üst düzeyde ilgi gösterilmesi. *Okul rehberlik servisinden öğrencilerin istediği kadar faydalanabilmesi *Okul yönetici ve öğretmenlerinin ihtiyaç duyduğunda İlçe Milli Eğitim Müdürlüğü yöneticilerine ulaşabilmesi *Liderlik davranışlarını sergileyebilen yönetici ve çalışanların bulunması *Öğretmen yönetici iş birliğinin güçlü olması *Alanına hakim ve tecrübeli bir öğretmen kadrosunun olması *Okulun sosyal, kültürel, sanatsal etkinliklerdeki başarısı *Okul Aile Birliğinin iş birliğine açık olması *Her sınıfta akıllı tahta olması *ADSL bağlantısının olması *Öğrencilerin okuma ihtiyacının giderilmesi için kütüphanenin olması *Ders dışı faaliyetlerin yapılması *Çok Amaçlı Salonun olması *Spor salonunun olması *Güvenlik kameralarının olması ve okulda güvenlik sorununun yaşanmaması *Veli iletişiminin güçlü olması *Okulumuzda sınıf başına düşen öğrenci sayısının az olması 	<ul style="list-style-type: none"> *Ailelerin öğrencilerin eğitim-öğretim faaliyetlerine yeterli önem vermemesi * Öğrencilerimizin bir kısmının İmam-Hatip kültürüne uzak olmaları * Velilerimizin okulla irtibatlarının düşük olması ve okula yeteri kadar gelmemeleri * Özellikle 12. sınıf öğrencilerimizin sınav kaygısı yüzünden oluşan devamsızlık problemleri *Öğrencilerimizde üniversiteye yönelik motivasyon eksikliği * Okulumuzda hijyen koşullarının istenilen düzeyde olmaması *Derslerin anlatımında yeteri kadar araç-gerecin kullanılmaması *Öğrenci disiplin anlayışının yetersizliği * Okul Aile Birliğimize yeterli bağışın yapılmayışı *Öğrencilerimizin okul kantinine yönelik memnuniyetsizlikleri(fiyat ve hijyen) *Kadrolu hizmetli ve memur personelinin olmaması *Okulun fiziki mekânlarının yetersizliği *Sportif faaliyetler için kapalı spor salonunun olması ama fiziki güvenlik açısından yeterli olmamasından dolayı kullanılamaması

Tablo. 25 İçsel Faktörler

Dışsal Faktörler

Fırsatlarımız	Tehditlerimiz
<ul style="list-style-type: none">*Mülki ve yerel yetkililerle olan olumlu diyalog ve iş birliği*Okulumuzun diğer okullar ve kurumlarla iletişiminin güçlü olması*Yerel yönetimin ve Sivil Toplum Kuruluşlarının Okulumuza Desteği*Bakanlığın İmam Hatip Liselerine Yönelik Eğitim Programlarına önem vermesi ve yaygınlaştırması*Hayırseverlerin varlığı*Hizmet alanların beklenti ve görüşlerinin dikkate alınması*Okulumuza toplu ulaşımın kolay olması* Okulumuz yakınlarında belediyemize ait kongre salonu ve kültür merkezinin olması*Okulumuza ait okul polisinin olması*İnsan kaynaklarının yeterliliği*Velilere kısa sürede ulaşılabilmesi*Eğitim kadromuzun dinamizmi ve yeterliliği* Açılan Proje İmam hatip Liselerinin diğer İmam Hatip Liselerinin olumlu algılanmasına olan katkısı* Okulumuzun bulunduğu bölgenin gelişime açık olması ve hızla gelişmesi*Okulumuzun Havaalanı yolu üzerinde olması	<ul style="list-style-type: none">* Medyada eğitim ve öğretime ilişkin çoğunlukla olumsuz haberlerin ön plana çıkarılması*Parçalanmış ve problemlili aileler*Medyanın eğitici görevini yerine getirmemesi*Bulduğumuz bölgenin hızlı göç alıp vermesi*Velilerin ekonomik durumunun düşük oluşu*Okulumuzun yanında meslek lisesinin olması*Okulun şehir merkezine uzaklığı* Bakanlık bütçesinin okul ve kurumların ihtiyaçlarını karşılayacak düzeyde olmaması*Okulumuza gelen yabancı öğrencilerin Türkçe bilmemesinden kaynaklanan iletişime yönelik problemler

Tablo. 26 Dışsal Faktörler

2.3.16 Gelişim/Sorun Alanları ve Temalar

Gelişim ve sorun alanları analizi ile GZFT analizi sonucunda ortaya çıkan sonuçların planın geleceğe yönelim bölümü ile ilişkilendirilmesi ve buradan hareketle hedef, gösterge ve eylemlerin belirlenmesi sağlanmaktadır.

Gelişim ve sorun alanları ayrımında eğitim ve öğretim faaliyetlerine ilişkin üç temel tema olan Eğitime Erişim, Eğitimde Kalite ve kurumsal Kapasite kullanılmıştır. Eğitime erişim, öğrencinin eğitim faaliyetine erişmesi ve tamamlamasına ilişkin süreçleri; Eğitimde kalite, öğrencinin akademik başarısı, sosyal ve bilişsel gelişimi ve istihdamı da dâhil olmak üzere eğitim ve öğretim sürecinin hayata hazırlama evresini; Kurumsal kapasite ise kurumsal yapı, kurum kültürü, donanım, bina gibi eğitim ve öğretim sürecine destek mahiyetinde olan kapasiteyi belirtmektedir.

Eğitime Erişim	Eğitimde Kalite	Kurumsal Kapasite
Okullaşma Oranı	Akademik Başarı	Kurumsal İletişim
Okula Devam/ Devamsızlık	Sosyal, Kültürel ve Fiziksel Gelişim	Kurumsal Yönetim
Okula Uyum, Oryantasyon	Sınıf Tekrarı	Bina ve Yerleşke
Özel Eğitime İhtiyaç Duyan Bireyler	İstihdam Edilebilirlik ve Yönlendirme	Donanım
Yabancı Öğrenciler	Öğretim Yöntemleri	Temizlik, Hijyen
Hayat boyu Öğrenme	Ders araç gereçleri	İş Güvenliği, Okul Güvenliği
		Taşıma ve servis

Tablo. 27 Gelişim Sorun Alanları

Gelişim ve sorun alanlarına ilişkin GZFT analizinden yola çıkılarak saptamalar yapılırken yukarıdaki tabloda yer alan ayrımında belirtilen temel sorun alanlarına dikkat edilmiştir.

TEMA 1:Eđitim ve Öğretime Eriřim ve Katılım Alanları Listesi

- Ortaöđretimde okullařma
- Ortaöđretimde devamsızlık
- Ortaöđretimde örgün eđitimin dıřma ıkan öđrenciler
- Zorunlu eđitimden erken ayrılma
- Özel eđitime ihtiya duyan bireylerin uygun eđitime eriřimi
- Destekleme ve Yetiřtirme Kurslarında faydalana öđrenciler ve devam durumları
- Eđitim öđretim sürecinde sanatsal, sportif ve kültürel faaliyetler
- Sosyal sorumluluk ve toplum hizmeti alıřmaları

TEMA 2: Eđitim ve Öğretimde Kalite Alanları Listesi

- Yükseköđretime katılım
- Yabancı dil becerileri ve yıl sonu ortalamaları
- Okuma kültürü
- Tercih danıřmanlıđından faydalanan öđrenci sayısı
- Öğretmenlere yönelik hizmet-ii eđitimler
- Öğretmen yeterlilikleri
- Sınav odaklı sistem ve sınav kaygısı
- Eđitsel deđerlendirme ve tanılama
- Hayat boyu öğrenme kapsamında sunulan kursların eřitliliđi ve niteliđi
- Eđitsel, mesleki ve kiřisel rehberlik hizmetleri

TEMA 3: Kurumsal Kapasite Gelişim/Sorun Alanları

- İnsan kaynağının genel ve mesleki yetkinliklerinin geliştirilmesi
- Öğretmenlerin adaylık eğitimi, hizmet öncesi mesleki uyum eğitimleri ile ilgili standartlar ve bu konuda ilgili mevzuatın uygulanması
- Hizmet-içi eğitim kalitesi
- Okul ve kurumların sosyal, kültürel, sanatsal ve sportif faaliyet alanlarının yetersizliği
- Donatım eksiklerinin giderilmesi
- Okullardaki fiziki durumun özel eğitime gereksinim duyan öğrencilere uygunluğu
- Ödeneklerin etkin ve verimli kullanımı
- Kurumsal aidiyet duygusunun geliştirilmemesi
- Kurumlarda stratejik yönetim anlayışının bütün unsurlarıyla hayata geçirilmemiş olması
- Stratejik planların uygulanabilmesi için kurumlarda üst düzey sahiplenmenin yetersiz olması
- İstatistik ve bilgi temini
- Hizmetlerin elektronik ortamda sunumu
- İş güvenliği ve sivil savunma
- Diğer kurum ve kuruluşlarla işbirliği
- İç kontrol sisteminin etkin kılınması
- Kamu kaynaklarının etkin verimli kullanılması



III. BÖLÜM

GELECEĞE BAKIŞ



MİSYON

- Bütün öğrencilerin öğrenmeyi öğrenmelerini sağlamak,
- Vatannı Milletini seven, çevresine faydalı ve duyarlı bireyler yetiştirmek,
- Onların bireysel farklılıklarına saygı duyarak ve gözeterek bilgili, becerili ve kendine güvenen bireyler olarak yetişmelerine fırsat tanımak,
- Öğrencilerimizi, öğretmenlerimizi, yöneticilerimizi ve velilerimizi 21.yüzyıla hazırlamak

Türkiye Cumhuriyetine karşı görev ve sorumluluklarını bilen ve bunları davranış haline getirmiş, Milli ve manevi değerleriyle bezenmiş, sorumluluk almayı bilen, sorunlarıyla baş edebilen, bilimsel yöntemler ışığında bilgili olmanın önemini bilen, evrensel nitelikte bilgi ve teknoloji üreten, araştırmacı, katılımcı, paylaşımcı becerikli, yüksek karakterli, erdemlerle bezenmiş, fırsatları iyi değerlendiren, özgüvene sahip, bilgi ve teknolojiyi kullanmayı bilen, asrın gerektirdiği donanıma sahip, çevresine faydalı iyi kişiler yetiştirebilmektir.

VİZYON

Türk Milli Eğitim Sisteminin şaşmaz hedefleri doğrultusunda geçmişinin şanlı kahramanlarının sergilediği örneklerden feyiz alarak, geleceğe yön veren olumlu örnekleri farklı bakış açılarıyla değerlendirerek dünü ve bugünü bütünleştiren bireyler yetiştiren bir okul olmaktır. Her yeni düşünce bir uygarlığın; her eğitilmiş insan çağdaş ve güçlü bir Türkiye'nin müjdecisidir. Geleceğin Türkiye'sini güneş gibi aydınlatmak, yıldızlar kadar yükseltmek ve çağdaş uygarlık düzeyinin üstüne çıkarmak en temel hedefimizdir.

TEMEL DEĞERLER

- ❖ İnsan sevgisi ve insana saygı
- ❖ Güvenebilirlik
- ❖ Verimlilik
- ❖ Hoşgörü
- ❖ Dürüstlük
- ❖ Estetik ve çevre bilinci
- ❖ Adalet ve eşitlik
- ❖ Sorumluluk ve hesap verebilirlik
- ❖ Paylaşmak ve işbirliği
- ❖ Çalışkanlık ve Kurum kültürüne bağlılık
- ❖ Sorumluluk
- ❖ Sabır, saygı, güven ve sevgi
- ❖ Ehliyet ve liyakat
- ❖ Yenilenme ve değişim
- ❖ Ahlaki değerlere bağlı
- ❖ Ekip çalışması



4. BÖLÜM

TEMALAR

AMAÇLAR

HEDEFLER

STRATEJİLER

Tema I: Eğitim Öğretime Erişim

TEMA: Eğitim-Öğretime Erişim ve Katılım	
Okul/Kurum Türü: AİHL	
Amaç	A1. Öğrencilerin eğitim ve öğretime etkin katılımlarıyla eğitim öğretim sürecini tamamlamalarını sağlamak.
Hedef	H1.1. Öğrencilerin okula erişim, devam ve okulu tamamlama oranları artırılacaktır.
Performans Göstergeleri	PG1.1.1. Bir eğitim ve öğretim yılında devamsızlık süresi 20 günden fazla olan öğrenci oranı (%) PG1.1.2. Bir eğitim ve öğretim yılında sınıf tekrar eden öğrenci oranı (%) PG1.1.3. Bir eğitim ve öğretim yılında örgün eğitimden ayrılan öğrenci oranı (%) PG1.1.4. Bir eğitim ve öğretim yılında destekleme ve yetiştirme kurslarına kayıt yaptıran öğrenci oranı (%) PG1.1.5. Destekleme ve yetiştirme kurslarındaki toplam ders saatinin 1/5'ine devam etmeyen öğrenci oranı (%) PG1.1.6. Destek eğitiminden faydalanan özel eğitime gereksinimi olan öğrenci oranı(%)
Stratejiler	S1. Öğrencilerin devamsızlık nedenleri belirlenecek, öğrenci ve veli iş birliğiyle bu nedenleri ortadan kaldırmaya yönelik çalışmalar yürütülecektir. S2. Öğrenci devamsızlığının olumsuz etkilerini azaltmaya yönelik eksik kazanımların giderilmesi amacıyla sosyal etkinlikler, uzaktan öğrenme olanaklarına ilişkin farkındalık çalışmaları gibi telafi tedbirleri alınacaktır. S3. Okula aidiyeti artırmak amacıyla diğer kurumlarla iş birliği yapılarak ortamının öğrencilerin akademik, sosyal, kültürel, sanatsal ve sportif faaliyetlere katılımı sağlanacaktır. S4. Sınıf tekrarı nedenleri araştırılarak buna yönelik önleyici tedbirler geliştirilecektir. S5. DYK kurslarına devamsızlık nedenleri araştırılarak devamsızlığı azaltacak çalışmalar yapılacaktır. S6. Özel eğitim ihtiyacı olan öğrencilerin uygun alanda eğitim alabilmeleri için rehberlik ve yönlendirme faaliyetleri yapılacaktır.

Tablo. 28 Eğitim Öğretime Erişim ve Katılım 1

Tema 1 Performans Göstergeleri

No	PERFORMANS GÖSTERGESİ	Mevcut				
		2024	2025	2026	2027	2028
PG.1.1.1	Bir eğitim ve öğretim yılında devamsızlık süresi 20 günden fazla olan öğrenci oranı (%)	%15	%14	%13	%12	%11
PG.1.1.2	Bir eğitim ve öğretim yılında sınıf tekrar eden öğrenci oranı (%)	%7	%9	%9	%8	%7
PG.1.1.3	Bir eğitim ve öğretim yılında örgün eğitimden ayrılan öğrenci oranı (%)	%7	%7	%6	%6	%5
PG.1.1.4	Bir eğitim ve öğretim yılında destekleme ve yetiştirme kurslarına kayıt yaptıran öğrenci oranı (%)	%11	%12	%13	%14	%14
PG.1.1.5	Destekleme ve yetiştirme kurslarındaki toplam ders saatinin 1/5'ine devam etmeyen öğrenci oranı (%)	%50	%45	%42	%40	%38
PG.1.1.6	Destek eğitiminden faydalanan özel eğitime gereksinimi olan öğrenci oranı(%)	%1,71	%1,6	%1.5	%1.5	%1,5

Tablo. 29 Eğitim Öğretime Erişim ve Katılım 1-Performans Göstergesi

	Eylem İfadesi	Eylem Sorumlusu	Eylem Tarihi
1.1.1.	Öğrencilerin devamsızlık nedenleri belirlenecek, öğrenci ve veli iş birliğiyle bu nedenleri ortadan kaldırmaya yönelik çalışmalar yürütülecektir.	Sınıf Öğretmeni /Müdür yardımcısı	Eğitim /Öğretim Yılı İçinde
1.1.2	Okula aidiyeti artırmak amacıyla diğer kurumlarla iş birliği yapılarak ortamın öğrencilerin akademik, sosyal, kültürel, sanatsal ve sportif faaliyetlere katılımı sağlanacaktır.	Sınıf Öğretmeni /Müdür yardımcısı	Eğitim /Öğretim Yılı İçinde
1.2.3	Okula aidiyeti artırmak amacıyla diğer kurumlarla iş birliği yapılarak	Sınıf Öğretmeni/Rehberlik Servisi	Eğitim /Öğretim Yılı İçinde

1.2.4	Öğrencilerin DYK'ya başvuru yapma zamanlarında sınıf öğretmenleri ile birlikte farkındalık çalışması yapılır.	Sınıf Öğretmeni /Müdür yardımcısı	1. Dönem Başı
1.2.5	.DYK kurslarına devamsızlık nedenleri araştırılarak devamsızlığı azaltacak çalışmalar yapılacaktır	Ders Öğretmeni /Müdür yardımcısı	Eğitim /Öğretim Yılı İçinde
1.2.6	Özel eğitim ihtiyacı olan öğrencilerin uygun alanda eğitim alabilmeleri için rehberlik ve yönlendirme faaliyetleri yapılacaktır.	Rehberlik Servisi	Eğitim /Öğretim Yılı İçinde

Tablo. 30 Eğitim Öğretime Erişim ve Katılım 1-1Eylemler

TEMA: Eğitim- Öğretime Erişim ve Katılım	
Okul/Kurum Türü: AİHL	
Amaç	A1. Öğrencilerin eğitim ve öğretime etkin katılımlarıyla eğitim öğretim sürecini tamamlamalarını sağlamak.
Hedef	H1.2. Öğrencilerin ders dışı etkinliklere katılım oranları artırılabacaktır.
Performans Göstergeleri	PG1.2.1. Bir eğitim ve öğretim yılında bilimsel, sosyal, kültürel, sanatsal ve sportif alanlarda kurum içi ve kurum dışı faaliyete katılan öğrenci oranı (%) PG1.2.2. Bir eğitim ve öğretim yılında sosyal sorumluluk ve toplum hizmeti çalışmalarına faaliyetine katılan öğrenci oranı (%) PG1.2.3. Bir eğitim ve öğretim yılında yerel, ulusal ve uluslararası proje, yarışma vb. etkinliklere katılan öğrenci oranı (%)
Stratejiler	S1. Her bir öğrencinin bir kulüp faaliyetinde aktif olarak yer alması sağlanarak kulüp faaliyetlerinin etkinliği artırılabacaktır. S2. Öğrencilerin seviyelerine uygun olarak toplumsal sorunların çözümüne katkı sağlamak amacıyla afet ve acil durum, çevre, eğitim, spor, kültür ve turizm, sağlık ve sosyal hizmetler alanlarında toplum hizmeti faaliyetlerine katılımları artırılabacaktır. S3. Öğrencilerin yerel, ulusal ve uluslararası proje ve yarışmalara katılmaları teşvik edilecektir.

Tablo. 31 Eğitim Öğretime Erişim ve Katılım 1-1

Tema 1.2 Performans Göstergeleri

No	PERFORMANS GÖSTERGESİ	Mevcut				
		2024	2025	2026	2027	2028
PG.1.2.1	Her bir öğrencinin bir kulüp faaliyetinde aktif olarak yer alması sağlanarak kulüp faaliyetlerinin etkinliği artırılabacaktır.	%100	%100	%100	%100	%100
PG.1.2.2	Öğrencilerin seviyelerine uygun olarak toplumsal sorunların çözümüne katkı sağlamak amacıyla afet ve acil durum, çevre, eğitim, spor, kültür ve turizm, sağlık ve sosyal hizmetler alanlarında toplum hizmeti faaliyetlerine katılımları artırılabacaktır.	%100	%100	%100	%100	%100
PG.1.2.3	Bir eğitim ve öğretim yılında yerel, ulusal ve uluslararası proje, yarışma vb. etkinliklere katılan öğrenci oranı (%)	%45	%46	%47	%48	%50

Tablo. 32 Eğitim Öğretime Erişim ve Katılım 2-1 Performans Göstergesi

Tema 1.2 EYLEMLER

	Eylem İfadesi	Eylem Sorumlusu	Eylem Tarihi
1.2.1.	Öğrencilerimizin faaliyetlere katılımı teşvik etmek için okul içi sportif, kültürel ve sosyal yarışmaları artırmak için çalışma yapılır. İlçe içi ve il içi yarışmalarda katılım sağlamak	Branş Öğretmenleri / Müdür yardımcısı	Eğitim /Öğretim Yılı İçinde
1.2.2	Okulumuzda bulunan her kulüp bünyesinde ki öğrencilerimiz sosyal sorumluluk ve toplum hizmeti faaliyetine katılım sağlayacaktır.	Kulüp Öğretmenleri /Müdür yardımcısı	Eğitim /Öğretim Yılı İçinde
1.2.3	Öğrencilerin yerel, ulusal ve uluslararası proje ve yarışmalara katılmaları teşvik edilecektir.	Branş Öğretmenleri / Müdür yardımcısı	Eğitim /Öğretim Yılı İçinde

Tablo. 33 Eğitim Öğretime Erişim ve Katılım 2-1 Eylemler

Tema II : Eğitim ve Öğretimde Kalitenin Artırılması

TEMA: Eğitim ve Öğretimde Kalite	
Okul/Kurum Türü: AİHL	
Amaç	A2. Öğrencilerin hayata ve geleceğe erdemli bir şekilde hazırlanması için bilgi, beceri, tutum ve davranış kazanmaları sağlanacaktır.
Hedef	H2.1. Öğrencilerin derslerdeki akademik başarısı artırılabacaktır.
Performans Göstergeleri	PG2.1.1. Yabancı dil dersleri yıl sonu başarı puanı PG2.1.2. Öğrenci başına okunan kitap ortalaması
Stratejiler	S1. Okulda düzenlenen münazara, panel vb. etkinlikler vasıtasıyla öğrencilerin dili kullanma ve kendilerini ifade etme becerileri geliştirilecektir. S2. Öğrencilerin kitap okumasını teşvik etmek için etkinlikler düzenlenecektir.

Tablo. 34 Eğitim Öğretimde Kalite 2

Tema 2.1 Performans Göstergeleri

No	PERFORMANS GÖSTERGESİ	Mevcut				
		2024	2025	2026	2027	2028
PG.2.1.1	Yabancı dil dersleri yıl sonu başarı puanı	70,26	72	72	73	73
PG.2.1.2	Öğrenci başına okunan kitap ortalaması	4,33	4,5	5	5,5	6

Tablo. 35 Eğitim Öğretime Öğretimde Kalite 2-1 Performans Göstergesi

Tema 2.1 Eylemler

	Eylem İfadesi	Eylem Sorumlusu	Eylem Tarihi
2.1.1.	Okulda düzenlenen münazara, panel vb. etkinlikler vasıtasıyla öğrencilerin dili kullanma ve kendilerini ifade etme becerileri geliştirilecektir.	İngilizce Öğretmenleri / Müdür yardımcısı	Eğitim /Öğretim Yılı İçinde
2.1.2	Öğrencilerin kitap okumasını teşvik etmek için etkinlikler düzenlenecektir.	Branş Öğretmenleri /Müdür yardımcısı	Eğitim /Öğretim Yılı İçinde

Tablo. 36 Eğitim Öğretime Öğretimde Kalite 2-1 Eylemler

Tablo. 37 Eğitim Öğretimde Kalite 2-2

TEMA: Eğitim ve Öğretimde Kalite	
Okul/Kurum Türü: AİHL	
Amaç	A2. Öğrencilerin hayata ve geleceğe erdemli bir şekilde hazırlanması için bilgi, beceri, tutum ve davranış kazanmaları sağlanacaktır.
Hedef	H2.2. Öğrencilerin ilgi, beceri ve yetenekler geliştirilerek üst öğrenime yerleşen öğrenci oranını artırmak
Performans Göstergeleri	PG2.2.1. Bir üst öğrenime yerleşen öğrenci oranı PG2.2.2. Ön lisans programlarına yerleşen öğrenci oranı PG2.2.3. Tercih danışmanlığı faaliyetlerinde yararlanan öğrenci sayısı
Stratejiler	S1. Öğrencileri ilgi, yetenek ve ihtiyaçları doğrultusunda bir üst öğrenim programına hazırlayacak mesleki ve eğitsel rehberlik faaliyetleri yürütülecektir. S2 Üniversitelerle iş birliği yaparak öğrencilerimizin yükseköğretimi tanımalarını, üniversitelerin imkanlarından yararlanabilmeleri artırılması sağlanacaktır.

Tema 2.2 Performans Göstergeleri

No	PERFORMANS GÖSTERGESİ	Mevcut				
		2024	2025	2026	2027	2028
PG.2.2.1	Bir üst öğrenime yerleşen öğrenci oranı	%13	%14	%15	%17	%20
PG.2.2.2	Ön lisans programlarına yerleşen öğrenci oranı	%8	%9	%10	%12	%13
PG.2.2.3	Tercih danışmanlığı faaliyetlerinde yararlanan öğrenci oranı	%100	%100	%100	%100	%100

Tablo. 38 Eğitim Öğretime Öğretimde Kalite 2-2 Performans Göstergesi

	Eylem İfadesi	Eylem Sorumlusu	Eylem Tarihi
2.2.1	Öğrencileri ilgi, yetenek ve ihtiyaçları doğrultusunda bir üst öğrenim programına hazırlayacak mesleki ve eğitsel rehberlik faaliyetleri yürütülecektir.	Branş Öğretmenleri / Rehber Öğretmen	Eğitim /Öğretim Yılı İçinde
2.2.2	Öğrencileri ilgi, yetenek ve ihtiyaçları doğrultusunda bir üst öğrenim programına hazırlayacak mesleki ve eğitsel rehberlik faaliyetleri yürütülecektir.	Branş Öğretmenleri / Rehber Öğretmen	Eğitim /Öğretim Yılı İçinde
2.2.3	Üniversitelerle iş birliği yaparak öğrencilerimizin yükseköğretimi tanınmalarını, üniversitelerin imkanlarından yararlanabilmeleri artırılması sağlanacaktır.	Okul Müdürü / Rehber Öğretmen	Eğitim /Öğretim Yılı İçinde

Tablo. 39 Eğitim Öğretime Öğretimde Kalite 2-2 Eylemler

Tema III: Kurumsal Kapasite

TEMA: Kurumsal Kapasite	
Okul/Kurum Türü: AİHL	
Amaç	A3. Okulların kurumsal kapasite ve yeterlilikleri verimli ve sürdürülebilir bir şekilde geliştirilecektir.
Hedef	H3.1. Okulun fiziki mekânları ihtiyaç ve hedefleri doğrultusunda iyileştirilmesi sağlanacaktır.
Performans Göstergeleri	PG3.1.1. İyileştirilen fiziki mekân (derslik, spor salonu, kütüphane, pansiyon vb.) sayısı PG3.1.2. Fiziksel mekanların temizlik ve hijyenine ilişkin memnuniyet oranı (%) PG3.1.3. Altyapı ve donatım eksikliği bulunan fiziksel birim sayısı
Stratejiler	S1. Okulun fiziki mekânlarının durum tespiti yapılacak ve iyileştirilme için önceliklendirilmiş bir plan doğrultusunda çalışmalar yapılacaktır. S2. Fiziki mekânların iyileştirilmesi için kamu idareleri, belediyeler ve işverenlerle iş birlikleri yapılacaktır. S3. Temizlik ve hijyen memnuniyet düzeyi belirlemek için anketler uygulanarak yapılacak değerlendirmeler sonucunda gerekli tedbirler alınacaktır.

Tablo.40 Kurumsal Kapasite 3.1

Tema 3.1 Performans Göstergeleri

No	PERFORMANS GÖSTERGESİ	Mevcut				
		2024	2025	2026	2027	2028
PG.3.1.1	İyileştirilen fiziki mekân (derslik, spor salonu, kütüphane, pansiyon vb.) sayısı	14	14	15	15	16
PG.3.1.2	Fiziksel mekanların temizlik ve hijyenine ilişkin memnuniyet oranı (%)	(%)75,5	(%)76	(%)76	(%)77	(%)77
PG.3.1.3	Altyapı ve donatım eksikliği bulunan fiziksel birim sayısı	24	24	24	24	24

Tablo. 41 Kurumsal Kapasite 3. 1-Performans Göstergesi

Tema 3.1 Eylemler

Tablo. 38 Kurumsal Kapasite 3-1

	Eylem İfadesi	Eylem Sorumlusu	Eylem Tarihi
3.1.1	Okulun fiziki mekânlarının durum tespiti yapılacak ve iyileştirilme için öncelikle dirilmiş bir plan doğrultusunda çalışmalar yapılacaktır.	Okul Müdürü	Eğitim /Öğretim Yılı İçinde
3.1.2	Temizlik ve hijyen memnuniyet düzeyi belirlemek için anketler uygulanarak yapılacak değerlendirmeler sonucunda gerekli tedbirler alınacaktır.	Okul Müdürü	Eğitim /Öğretim Yılı İçinde
3.1.3	Fiziki mekânların iyileştirilmesi için kamu idareleri, belediyeler ve işverenlerle iş birlikleri yapılacaktır.	Okul Müdürü	Eğitim /Öğretim Yılı İçinde

TEMA: Kurumsal Kapasite	
Okul/Kurum Türü: AİHL	
Amaç	A3. Okulların kurumsal kapasite ve yeterlilikleri verimli ve sürdürülebilir bir şekilde geliştirilecektir.
Hedef	H3.2. Okul yöneticilerinin ve öğretmenlerin mesleki gelişimleri ve motivasyonları güçlendirilecektir.
Performans Göstergeleri	PG3.2.1. Hizmet içi eğitim alan yönetici oranı(%) PG3.2.2. Hizmet içi eğitim alan öğretmen oranı PG3.2.3. Uzaktan hizmet içi eğitime katılan öğretmen oranı (%)
Stratejiler	S1. Okul yöneticilerinin ve öğretmenlerin mesleki gelişim ihtiyaçları tespit edilerek, bu ihtiyaçları gidermeye yönelik bir mesleki gelişim planı hazırlanacaktır. S2. Okul yöneticilerinin ve öğretmenlerin uzaktan hizmet içi eğitimlere katılmaları teşvik edilecektir. S3. Okul personelinin motivasyon, iş doyum ve kurumsal bağlılık düzeylerini artıracak çalışmalar yapılacaktır.

Tablo. 37 Kurumsal Kapasite 3-3 Eylemler

Tema 3.2 Performans Göstergeleri

No	PERFORMANS GÖSTERGESİ	Mevcut				
		2024	2025	2026	2027	2028
PG.3.2.1	Hizmet içi eğitim alan yönetici oranı(%)	%100	%100	%100	%100	%100
PG.3.2.2	Hizmet içi eğitim alan öğretmen oranı	(%)100	(%)100	(%)100	(%)100	(%)100
PG.3.2.3	Uzaktan hizmet içi eğitime katılan öğretmen oranı (%)	%100	%100	%100	%100	%100

Tablo. 38 Kurumsal Kapasite 3-2 Performans Göstergesi

Tema 3.2 Eylemler

	Eylem İfadesi	Eylem Sorumlusu	Eylem Tarihi
3.1.1	Okul yöneticilerinin ve öğretmenlerin mesleki gelişim ihtiyaçları tespit edilerek, bu ihtiyaçları gidermeye yönelik bir mesleki gelişim planı hazırlanacaktır.	Tüm Personel	Eğitim /Öğretim Yılı İçinde
3.1.2	Okul yöneticilerinin ve öğretmenlerin uzaktan hizmet içi eğitimlere katılmaları teşvik edilecektir.	Tüm Personel	Eğitim /Öğretim Yılı İçinde
3.1.3	Okul personelinin motivasyon, iş doyumu ve kurumsal bağlılık düzeylerini artıracak çalışmalar yapılacaktır.	Tüm Personel	Eğitim /Öğretim Yılı İçinde

Tablo. 39 Kurumsal Kapasite 3-2 Eylemler

TEMA: Kurumsal Kapasite - Okul/Kurum Türü: AİHL	
Amaç	A3. Okulun amaçlarına ulaşmasını sağlayacak kurumsal imkân ve yetkinlikler verimli ve sürdürülebilir bir şekilde geliştirilecektir.
Hedef	H3.3. İklim değişikliğinin olumsuz etkilerini azaltmak ve çevresel sürdürülebilirliği sağlamak için tasarruf tedbirleri kapsamında enerji verimliliği artırılacaktır.
Performans Göstergeleri	PG3.3.1Elektrik tüketimi (kw) PG3.3.2. Su tüketim miktarı (m3) PG3.3.3. Doğalgaz/akaryakıt/kömür tüketim miktarı (m3/lt/kg) PG 334 Afet ve acil durum tatbikat sayısı PG3.3.5. Bağımlılıkla mücadele ile ilgili konularda eğitim alan öğrenci, öğretmen ve veli oranı PG3.3.6. Disiplin kuruluna sevk edilen olay sayısı PG3.3.7. İlk yardım eğitimlerine katılan öğrenci ve öğretmen sayısı
Stratejiler	S1. Okul elektrik, su ve yakıt tüketimi miktar ve tutar olarak izlenerek tüketimi artıran unsurlar araştırılacak ve verimliliği artıracak tedbirler alınacaktır. S2. Tasarruf tedbirleri kapsamında enerji verimliliği ile ilgili farkındalık çalışmaları yapılacaktır. S3. Enerji tasarrufuna yönelik proje geliştirilecektir. S4. Okulda yaşanan disiplin olaylarının nedeni rehber öğretmen koordinasyonunda sınıf rehber öğretmeni ve öğrencilerin diğer öğretmenleriyle iş birliğinde tespit edilerek bu konuda çalışmalar yapılarak öğrencilerin ve velilerin farkındalıkları artırılacaktır. S5. Doğa, insan ve teknoloji kaynaklı (deprem, sel, heyelan, yangın, çığ ve salgın hastalıklar vd.) afetlere karşı gerekli tedbirlerin alınması için çalışmalar yapılacaktır. S6. Afet ve acil durum tatbikatları düzenlenecektir. S7. Öğrenci, öğretmen ve velilerde farkındalık oluşturmak için bağımlılıkla mücadele, akran zorbalığı, siber zorbalık, sağlıklı beslenme ve obezite, hijyen, bulaşıcı hastalıklar ve gıda güvenliği gibi konularda alan uzmanları ile iş birliğinde eğitimler düzenlenecektir.

Tablo.40 Kurumsal Kapasite 3-2

Tema 3.2. Performans Göstergeleri

No	PERFORMANS GÖSTERGESİ	Mevcut				
		2024	2025	2026	2027	2028
PG.3.3.1	Elektrik tüketimi (kw) (2023 yılı Tüketim Bilgisi)	109.473 kw	105.000 kw	105.000 kw	100.000 kw	100.000 kw
PG.3.3.2	Su tüketim miktarı-ton (2023 yılı tüketim Miktar)	350 ton	348 ton	346 ton	345 ton	345 ton
PG.3.3.3	Doğalgaz/akaryakıt/kömür tüketim miktarı (m3/lt/kg) 2023 yılı tüketim Miktar)	104.971 m3	110.000 m3	115.000 m3	115.000 m3	120.000 m3
PG.3.3.4	Afet ve acil durum tatbikat sayısı	3	3	3	3	3
PG.3.3.5	Bağımlılıkla mücadele ile ilgili konularda eğitim alan öğrenci, öğretmen ve veli oranı	76,6	78	80	81	82
PG.3.3.6	Disiplin kuruluna sevk edilen olay sayısı	13	12	11	11	10
PG.3.3.7	İlkyardım eğitimlerine katılan öğretmen sayısı	36	37	37	37	37

Tablo. 41 Kurumsal Kapasite 3-2 Performans Göstergesi

Tema 3.2 Eylemler

	Eylem İfadesi	Eylem Sorumlusu	Eylem Tarihi
3.3.1	Okul elektrik, su ve yakıt tüketimi miktar ve tutar olarak izlenerek tüketimi artıran unsurlar araştırılacak ve verimliliği artıracak tedbirler alınacaktır.	Okul Yönetimi	Eğitim /Öğretim Yılı İçinde
3.3.2	Tasarruf tedbirleri kapsamında enerji verimliliği ile ilgili farkındalık çalışmaları yapılacaktır.	Okul Yönetimi	Eğitim /Öğretim Yılı İçinde
3.3.3	Enerji tasarrufuna yönelik proje geliştirilecektir.	Okul Yönetimi	Eğitim /Öğretim Yılı İçinde
3.3.4	Afet ve acil durum tatbikatları düzenlenecektir.	Okul Yönetimi	Eğitim /Öğretim Yılı İçinde
3.3.5	Öğrenci, öğretmen ve velilerde farkındalık oluşturmak için bağımlılıkla mücadele, akran zorbalığı, siber zorbalık, sağlıklı beslenme ve obezite, hijyen, bulaşıcı hastalıklar ve gıda güvenliği gibi konularda alan uzmanları ile iş birliğinde eğitimler düzenlenecektir.	Okul Yönetimi/Rehberlik Servisi	Eğitim /Öğretim Yılı İçinde
3.3.6	Okulda yaşanan disiplin olaylarının nedeni rehber öğretmen koordinasyonunda sınıf rehber öğretmeni ve öğrencilerin diğer öğretmenleriyle iş birliğinde tespit edilerek bu konuda çalışmalar yapılarak öğrencilerin ve velilerin farkındalıkları artırılacaktır.	Okul Yönetimi/Rehberlik Servisi	Eğitim /Öğretim Yılı İçinde
3.3.7	Bütün öğretmenlere ilk yardım eğitimi almaları sağlanacaktır	Okul Yönetimi	Eğitim /Öğretim Yılı İçinde

Tablo.42 Kurumsal Kapasite 3-2Eylemler

Tablo 43 .Tahmini Maliyet Tablosu

	2024	2025	2026	2027	2028	Toplam Maliyet
Amaç 1						Bahsi geçen hedefe ulaşmak için tüm maliyet Genel Bütçeden karşılanabilecek olduğundan ek bir maliyet söz konusu değildir.
Hedef1.1						
Hedef1.2						
Amaç 2						
Hedef2.1						
Hedef2.2						
Hedef2.3						
Amaç 3						
Hedef3.1	30000tl	36000tl	40000tl	45000tl	50000tl	201.000 t1
Hedef3.2						Ek bir maliyet söz konusu değildir
Hedef3.3	13000tl	18000tl	20000tl	25000tl	30000tl	106.000 t1
Genel Yönetim Giderleri						
TOPLAM	43000tl	54000tl	60000tl	70000tl	80000tl	307000tl



VI. BÖLÜM

İZLEME ve DEĞERLENDİRME



4.1 İzleme ve Değerlendirme Modeli

5018 sayılı Kamu Mali Yönetimi ve Kontrol Kanununun amaçlarından biri; kalkınma planları ve programlarda yer alan politika ve hedefler doğrultusunda kamu kaynaklarının etkili, ekonomik ve verimli bir şekilde elde edilmesi ve kullanılmasını, hesap verebilirliği ve mali saydamlığı sağlamak üzere, kamu mali yönetiminin yapısını ve işleyişini düzenlemektir.

Bu amaç doğrultusunda kamu idarelerinin; stratejik planlar vasıtasıyla, kalkınma planları, programlar, ilgili mevzuat ve benimsedikleri temel ilkeler çerçevesinde geleceğe ilişkin misyon ve vizyonlarını oluşturması, stratejik amaçlar ve ölçülebilir hedefler saptaması, performanslarını önceden belirlenmiş olan göstergeler doğrultusunda ölçmesi ve bu sürecin izleme ve değerlendirmesini yapmaları gerekmektedir.

Bu kapsamda Kocalar Anadolu Lisesi Müdürlüğü 2024-2028 dönemine ilişkin kalkınma planları ve programlarda yer alan politika ve hedefler doğrultusunda kaynaklarının etkili, ekonomik ve verimli bir şekilde elde edilmesi ve kullanılmasını, hesap verebilirliği ve saydamlığı sağlamak üzere Kocalar Anadolu Lisesi Müdürlüğü 2024-2028 Stratejik Planı'nı hazırlamıştır. Hazırlanan planın gerçekleşme durumlarının tespiti ve gerekli önlemlerin zamanında ve etkin biçimde alınabilmesi için Kocalar Anadolu Lisesi Müdürlüğü 2024-2028 Stratejik Planı İzleme ve Değerlendirme Modeli geliştirilmiştir.

İzleme, stratejik plan uygulamasının sistematik olarak takip edilmesi ve raporlanmasıdır. Değerlendirme ise, uygulama sonuçlarının amaç ve hedeflere kıyasla ölçülmesi ve söz konusu amaç ve hedeflerin tutarlılık ve uygunluğunun analizidir.

Kocalar Anadolu Lisesi Müdürlüğü 2019-2023 Stratejik Planı İzleme ve Değerlendirme Model'inin çerçevesini;

1. Okul 2024-2028 Stratejik Planı ve performans programlarında yer alan performans göstergelerinin gerçekleşme durumlarının tespit edilmesi,
2. Performans göstergelerinin gerçekleşme durumlarının hedeflerle kıyaslanması,
3. Sonuçların raporlanması ve paydaşlarla paylaşımı,
4. Gerekli tedbirlerin alınması,
Süreçleri oluşturmaktadır.

Okul 2024-2028 Stratejik Planı'nda yer alan performans göstergelerinin gerçekleşme durumlarının tespiti yılda iki kez yapılacaktır. Yılın ilk altı aylık dönemini kapsayan birinci izleme kapsamında, harcama birimlerinden sorumlu oldukları göstergeler ile ilgili gerçekleşme durumlarına ilişkin veriler toplanarak konsolide edilecektir. Göstergelerin gerçekleşme durumları hakkında hazırlanan rapor üst yöneticiye sunulacak ve böylelikle göstergelerdeki yıllık hedeflere ulaşılmasını sağlamak üzere gerekli görülebilecek tedbirlerin alınması sağlanacaktır.

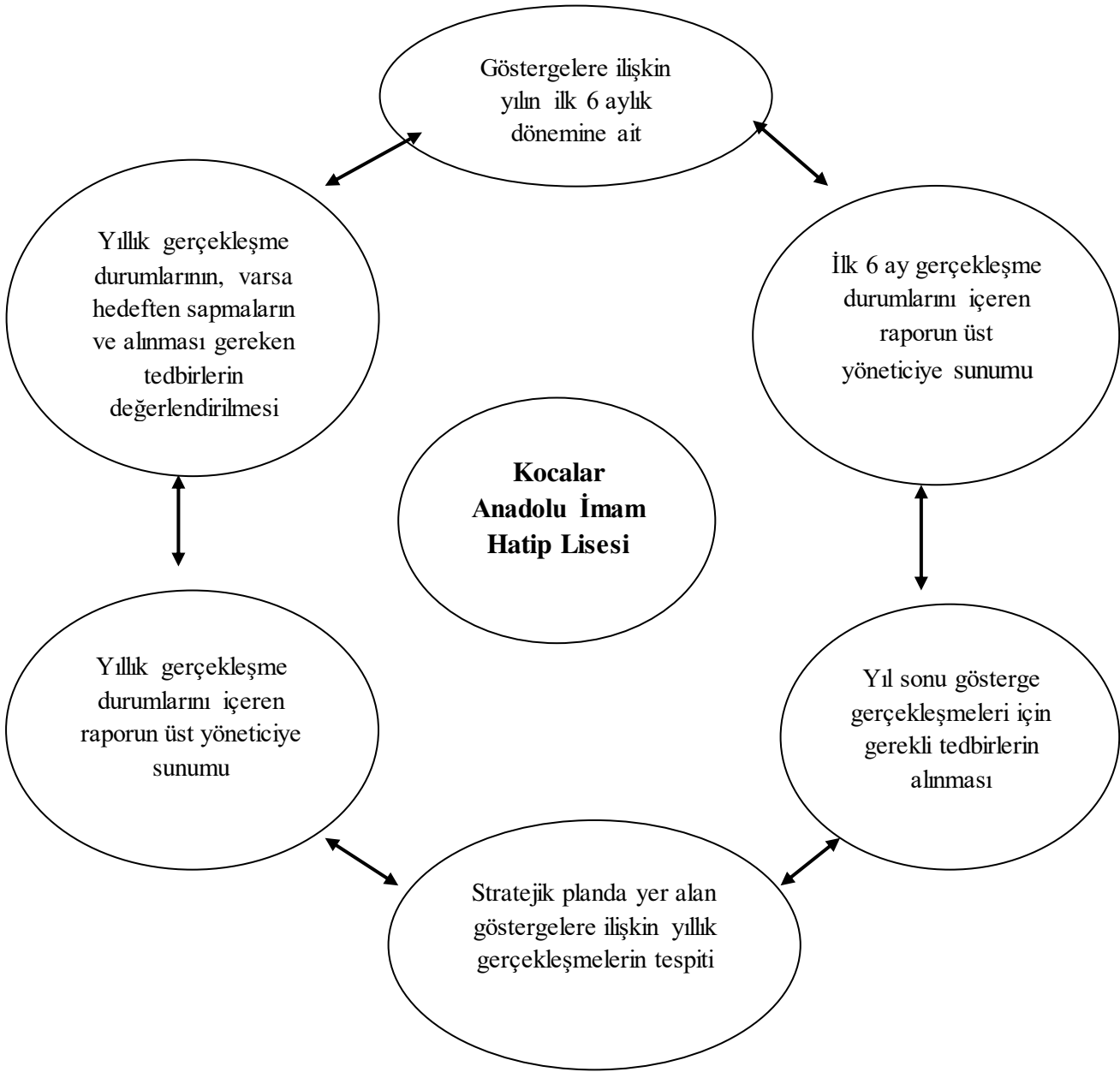
Yılın tamamını kapsayan ikinci izleme dâhilinde; harcama birimlerden sorumlu oldukları göstergeler ile ilgili yılsonu gerçekleşme durumlarına ait veriler toplanarak konsolide edilecektir. Yıl sonu gerçekleşme durumları, varsa gösterge hedeflerinden sapmalar ve bunların nedenleri üst yönetici başkanlığında harcama

birim yöneticilerince değerlendirilerek gerekli tedbirlerin alınması sağlanacaktır. Ayrıca, stratejik planın yıllık izleme ve değerlendirme raporu hazırlanarak kamuoyu ile paylaşılacaktır.

Ayrıca, Okul/Kurum/Bakanlık düzeyinde stratejik hedeflerin gerçekleşme yüzdesi Bakanlık izleme-değerlendirme sistemi üzerinden takip edilecek ve göstergelerin gerçekleşme durumları düzenli olarak kamuoyu ile paylaşılacaktır.

İzleme Değerlendirme Dönemi	Gerçekleştirme Zamanı	Süreç Açıklaması	Zaman Kapsamı
Birinci İzleme Değerlendirme Dönemi	Her Yılın Temmuz Ayı İçerisinde	-Harcama birimlerinden sorumlu oldukları göstergelerle ilgili gerçekleşme durumlarına ilişkin verilerin toplanması ve değerlendirilmesi -Göstergelerin gerçekleştirme durumları hakkında raporun üst yöneticiye sunulması	Ocak Temmuz Dönemi
İkinci İzleme Değerlendirme Dönemi	İzleyen Yılın Şubat Ayna Kadar	-Harcama birimlerinin sorumlu olduğu göstergeler ile ilgili yılsonu gerçekleştirme durumlarına ilişkin verilerin toplanması ve değerlendirilmesi -Üst Yönetici Başkanlığında harcama birim yöneticilerince yılsonu gerçekleştirmelerinin gösterge hedeflerinden sapmaların ve sapma nedenlerin değerlendirilerek gerekli tedbirlerin alınması	Tüm Yıl

Tablo 45.. İzleme ve Değerlendirme Tablosu



Şekil 9: Stratejik Plan gerçekleştirme ve aşamaları takip seması.

4.2 Performans Göstergeleri

Kocalar Anadolu İmam Hatip Lisesi 2024-2028 Stratejik Planı'nda belirlenen hedeflere ne ölçüde ulaşıldığını ortaya koyabilecek yeterli sayıda ve nitelikte performans göstergeleri kullanılmıştır. Stratejik planda, izleme ve değerlendirme faaliyetlerinin etkili bir şekilde gerçekleştirilmesi için performans göstergelerinden yararlanılmıştır. Performans göstergelerinin izlenmesinde standartlaşmanın sağlanması ve güvenilirliğin temin edilmesi önemli bir konudur. Bu sebeple performans göstergelerinin kimlik kartı olarak nitelendirilebilecek "Performans Göstergesi Kartı" geliştirilmiştir. Kocalar Anadolu İmam Hatip Lisesi'ne uygun performans göstergesi kartı ile her bir performans göstergesinin kavramsal çerçevesi, veri kaynağı, kapsamı, veri temin dönemi, hesaplama yöntemi gibi bilgiler kayıt altına alınarak gösterge bilgi tablosunda toplanmıştır. Bu yolla performans göstergelerine ilişkin izleme verilerinin doğruluğu ve karşılaştırma kabiliyeti güvence altına alınmıştır.

EKLER:

EK-1 Paydaş Sınıflandırma Matrisi

PAYDAŞLAR	İÇ PAYDAŞLAR	DIŞ PAYDAŞLAR	YARARLANICI		
	Çalışanlar, Birimler	Temel ortak	Stratejik ortak	Tedarikçi	Müşteri, hedef kitle
Milli Eğitim Bakanlığı		√			
Valilik		√			
Milli Eğitim Müdürlüğü Çalışanları		√			
İlçe Milli Eğitim Müdürlükleri		√			
Okullar ve Bağlı Kurumlar		√			
Öğretmenler ve Diğer Çalışanlar	√				
Öğrenciler ve Veliler	√				
Okul Aile Birliği	√				
Üniversite					√
Özel İdare				O	
Belediyeler		√			
Güvenlik Güçleri (Emniyet, Jandarma)		√			
Bayındırlık ve İskân Müdürlüğü				O	
Sosyal Hizmetler Müdürlüğü		√			
Gençlik ve Spor Müdürlüğü		√			
Muhtarlık		√			
İşveren kuruluşlar					
Sivil Toplum Kuruluşları		√			
Turizm Uygulama otelleri					

Tabloda yer paydaşların listesi okul/kurumun türüne ve yapısına göre değişkenlik gösterebilir.√ : Tamamı O : Bir kısmı

EK -2 Paydaş Önceliklendirme Matrisi

Paydaş	İç Paydaş	Dış Paydaş	Yararlanıcı (Müşteri)	Neden Paydaş?	Önceliği
MEB		√		Bağlı olduğumuz merkezi idare	1
Öğrenciler			√	Hizmetlerimizden yaralandıkları için	1
Özel İdare		√		Tedarikçi mahalli idare	1
STK		O		Amaç ve hedeflerimize ulaşmak iş birliği yapacağımız kurumlar	..

Ek-3 Yararlanıcı Ürün/Hizmet Matrisi

Ürün/Hizmet	Eğitim-Öğretim (Örgün-Yaygın)	Yararlılık-Bursluluk	Nitelikli İş Gücü	AR-GE, Projeler, Donatılar	Altyapı, Donatım Yatırım	Yayın	Rehberlik, Kurs, Sosyal etkinlikler	Mezunlar (Öğrenci)	Ölçme-Değerlendirme
Yararlanıcı(Müşteri)									
Öğrenciler	√	0			√	√	√		
Veliler							√		
Üniversiteler			0	0				√	
Medya			0	0					
Uluslararası kuruluşlar				0		0			
Meslek Kuruluşları									
Sağlık kuruluşları			0						
Diğer Kurumlar									0
Özel sektör			√	0			0		

√: Tamamı 0: Bir kısmı

ÖĞRETMEN ANKETİ

Sıra No	MADDELER	KATILMA DERECEŚİ				
		Kesinlikle Katılıyor	Katılıyor	Kararsız	Kısmen Katılıyor	Katılmıyor
1	Okulumuzda alınan kararlar, çalışanların katılımıyla alınır.					
2	Kurumdaki tüm duyurular çalışanlara zamanında iletilir.					
3	Her türlü ödüllendirmede adil olma, tarafsızlık ve objektiflik esastır.					
4	Kendimi, okulun değerli bir üyesi olarak görürüm.					
5	Çalıştığım okul bana kendimi geliştirme imkânı tanımaktadır.					
6	Okul, teknik araç ve gereç yönünden yeterli donanıma sahiptir.					
7	Okulda çalışanlara yönelik sosyal ve kültürel faaliyetler düzenlenir.					
8	Okulda öğretmenler arasında ayrım yapılmamaktadır.					
9	Okulumuzda yerelde ve toplum üzerinde olumlu etki bırakacak çalışmalar yapmaktadır.					
10	Yöneticilerimiz, yaratıcı ve yenilikçi düşüncelerin üretilmesini teşvik etmektedir.					
11	Yöneticiler, okulun vizyonunu, stratejilerini, iyileştirmeye açık alanlarını vs. çalışanlarla paylaşır.					
12	Okulumuzda sadece öğretmenlerin kullanımına tahsis edilmiş yerler yeterlidir.					
13	Alanıma ilişkin yenilik ve gelişmeleri takip eder ve kendimi güncellerim.					

ÖĞRENCİ ANKETİ

Sıra No	MADDELER	KATILMA DERECEŚİ				
		Kesinlikle Katılıyorum	Katılıyorum	Kararsızım	Kısmen Katılıyorum	Katılmıyorum
1	Öğretmenlerimle ihtiyaç duyduğumda rahatlıkla görüşebilirim.					
2	Okul müdürü ile ihtiyaç duyduğumda rahatlıkla konuşabiliyorum.					
3	Okulun rehberlik servisinden yeterince yararlanabiliyorum.					
4	Okula ilettiğimiz öneri ve isteklerimiz dikkate alınır.					
5	Okulda kendimi güvende hissediyorum.					
6	Okulda öğrencilerle ilgili alınan kararlarda bizlerin görüşleri alınır.					
7	Öğretmenler yeniliğe açık olarak derslerin işlenişinde çeşitli yöntemler kullanmaktadır.					
8	Derslerde konuya göre uygun araç gereçler kullanılmaktadır.					
9	Teneffüslerde ihtiyaçlarımı giderebiliyorum.					
10	Okulun içi ve dışı temizdir.					
11	Okulun binası ve diğer fiziki mekânlar yeterlidir.					
12	Okul kantininde satılan malzemeler sağlıklı ve güvenlidir.					
13	Okulumuzda yeterli miktarda sanatsal ve kültürel faaliyetler düzenlenmektedir.					

VELİ ANKETİ

Sıra No	MADDELER	KATILMA DERESESİ				
		Kesinlikle Katılıyorum	Katılıyorum	Kararsızım	Kısmen Katılıyorum	Katılmıyorum
1	İhtiyaç duyduğumda okul çalışanlarıyla rahatlıkla görüşebiliyorum.					
2	Bizi ilgilendiren okul duyurularını zamanında öğreniyorum.					
3	Öğrencimle ilgili konularda okulda rehberlik hizmeti alabiliyorum.					
4	Okula ilettiğim istek ve şikâyetlerim dikkate alınıyor.					
5	Öğretmenler yeniliğe açık olarak derslerin işlenişinde çeşitli yöntemler kullanmaktadır.					
6	Okulda yabancıkişilere karşı güvenlik önlemleri alınmaktadır.					
7	Okulda bizleri ilgilendiren kararlarda görüşlerimiz dikkate alınır.					
8	E-Okul Veli Bilgilendirme Sistemi ile okulun internet sayfasını düzenli olarak takip ediyorum.					
9	Çocuğumun okulunu sevdiğini ve öğretmenleriyle iyi anlaştığını düşünüyorum.					
10	Okul, teknik araç ve gereç yönünden yeterli donanıma sahiptir.					
11	Okul her zaman temiz ve bakımlıdır.					
12	Okulun binası ve diğer fiziki mekânlar yeterlidir.					
13	Okulumuzda yeterli miktarda sanatsal ve kültürel faaliyetler düzenlenmektedir.					